



# FORMATION À ENDNOTE: perfectionnement

Marie-Laure MALINGRE

15 octobre 2009

**URFIST de Bretagne et Pays de la Loire**

# EndNote perfectionnement

## INTRODUCTION

- Quelques rappels sur EndNote

## IMPORTER DES RÉFÉRENCES

- **1/ Utilisation avancée des filtres**
  - Comprendre les paramètres du filtre
  - Créer / modifier un filtre
- **2/ Utilisation avancée des fichiers de connexion**
  - Configurer un fichier de connexion
  - Créer de nouvelles connexions
- **3/ Retour sur l'import de références depuis un traitement de texte**

## ÉDITER SES RÉFÉRENCES

- **4/ Utilisation des styles de publication**
  - Comprendre la configuration et la syntaxe d'un style
  - Créer / modifier un style
  - Définir la présentation de sa bibliographie

## PARAMÉTRER SA BIBLIOTHÈQUE

- **5/ Modifier les préférences EndNote et personnaliser sa base**

# EndNote Perfectionnement

## Introduction

### ■ Rappels sur les fonctions d'EndNote

(Thomson Reuters, <http://www.endnote.com> )

- Outil d'assistance et de gestion pour :
  - La recherche documentaire
  - L'organisation et l'exploitation de la documentation personnelle (références avec regroupement possible + texte intégral + images et fichiers + notes)
  - La rédaction et la publication scientifiques, interfaçage avec Word
- Utilisation de la version X1
- Actuellement : version X3 (interfaçage avec Open Office, nouvelle interface depuis X2)

# EndNote Perfectionnement

## ■ **IMPORTER DES RÉFÉRENCES**

- **Utilisation avancée des filtres**
- **Utilisation avancée des fichiers de connexion**
- **Retour sur l'import de références depuis un traitement de texte**

# EndNote Perfectionnement

## 1/ Utilisation avancée des filtres

- **Rappel sur l'import de références. Possibilité d'importer automatiquement des références :**
  - Depuis les **interfaces de bases de données et bouquets / sites de revues électroniques**
  - Depuis des **fichiers de références sauvegardés** issus de recherches documentaires et importés grâce à des filtres d'import
  - **Sous EndNote** même, par une **connexion directe** à des bases de données distantes (grâce à des fichiers de connexion)
  - Depuis des **bases créées sous d'autres logiciels de gestion bibliographiques**
  - Depuis **d'autres bases EndNote**

# EndNote Perfectionnement

## 1/ Utilisation avancée des filtres

- **Que faire s'il n'existe pas de possibilité d'import pour la source consultée :**
  - Vérifier sur le site [endnote.com](http://endnote.com), que le filtre ou le fichier de connexion n'ont pas été développés depuis
  - Rechercher sur le web si le filtre ou le fichier de connexion n'ont pas été élaborés par un organisme
  - Créer soi-même son propre filtre ou fichier de connexion
    - Comprendre la structure d'un filtre
    - Adapter un filtre existant à ses besoins
    - Créer un filtre complètement nouveau

# EndNote Perfectionnement

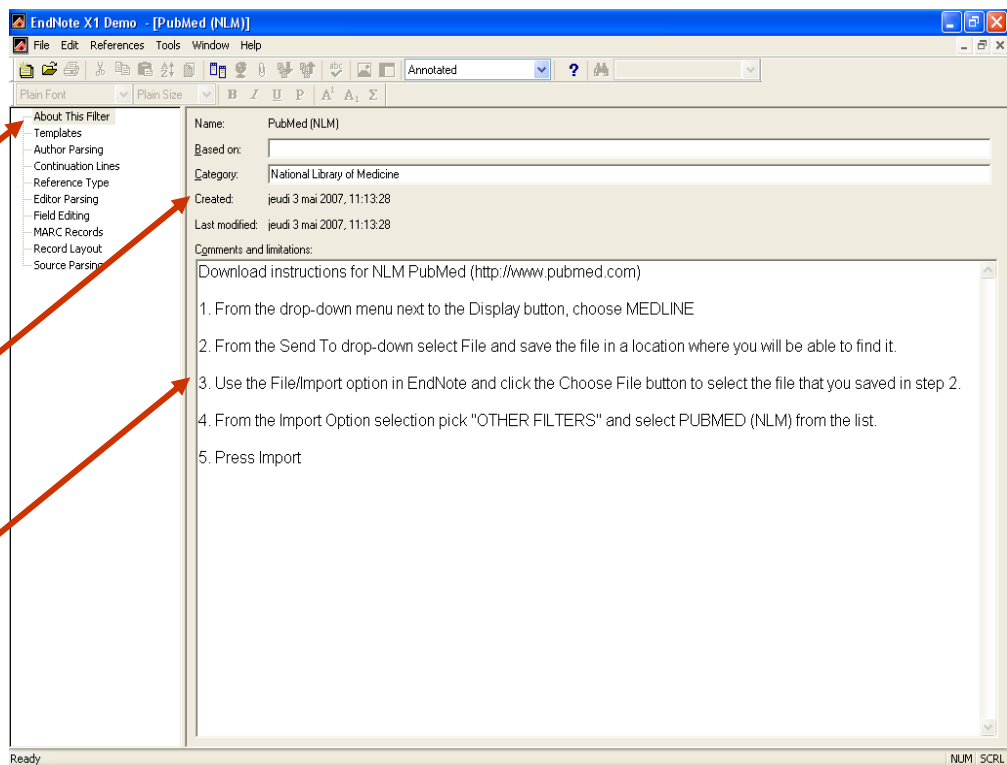
## 1/ Utilisation avancée des filtres

Accès aux filtres par le **Gestionnaire de filtres**

1ère catégorie : **About This Filter :**

- **Caractéristiques générales du filtre**

- **Instructions de transfert des références**

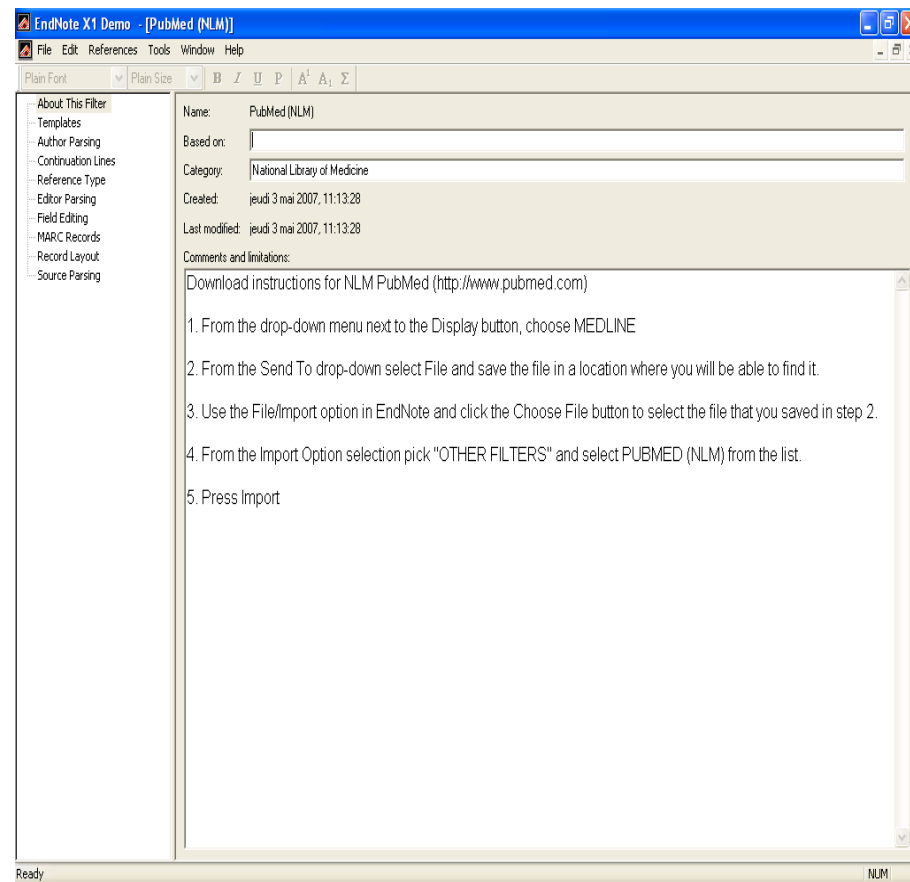


# EndNote Perfectionnement

## 1/ Utilisation avancée des filtres

### ■ La ligne « About This Filter »

- **Name** = nom du fichier, il peut être modifié (par File > Save as)
- **Based on** = informations utilisées pour créer le filtre (lien vers le site web où se trouvent les instructions)
- **Category** = pour créer des filtres par catégorie ou fournisseur.
- **Created / Last modified** = mentions de date
- **Comments and Limitations** = peut contenir des informations facilitant l'import (par ex. manière de récupérer les données)



# EndNote Perfectionnement

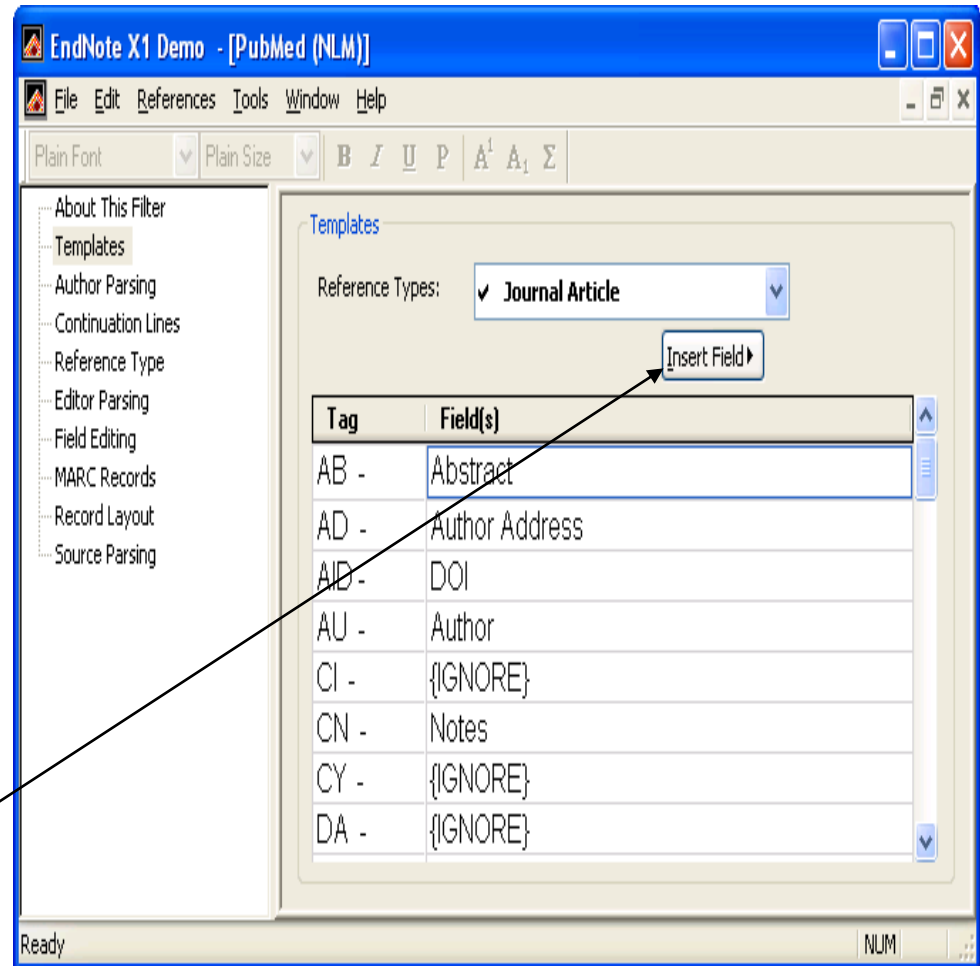
## 1/ Utilisation avancée des filtres

### ■ La ligne « Templates »

#### □ Son usage :

- Créer des correspondances entre les étiquettes du fichier texte à importer et les champs EndNote
- Pour chaque type de référence
- Demander que le contenu de certaines étiquettes ne soit pas récupéré en utilisant l'option {IGNORE}

#### □ Insérer des étiquettes / Champs : **Insert Fields**

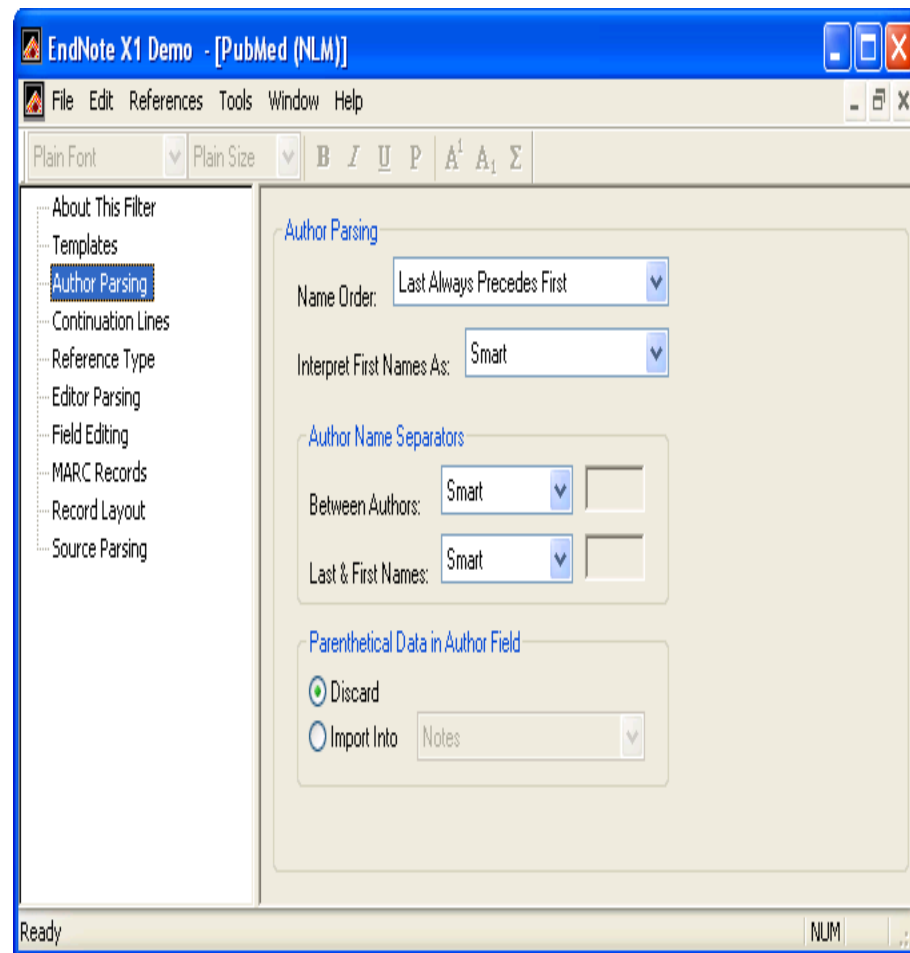


# EndNote Perfectionnement

## 1/ Utilisation avancée des filtres

### ■ La ligne « Author Parsing » ( champ Author )

- **Name Order** = ordre dans lequel doivent être repris le nom et le prénom de l'auteur
- **Interpreting First Name As** = 3 valeurs possibles :
  - **Smart** : EndNote applique son algorithme, s'il y a 3 lettres majuscules contigues ou moins, ces lettres sont importées en tant qu'initiales, sinon elles le sont en tant que nom complet
  - **Whole Names**
  - **Initials Only**



# EndNote Perfectionnement

## 1/ Utilisation avancée des filtres

### □ Author Name Separators

- **Between Authors** : Défini par défaut à **Smart**
  - Reconnait comme séparateurs « ; » « ^ » « | » pour déterminer la fin d'un nom d'auteur
  - Si cela ne convient pas définir le séparateur qui convient

### ■ Last & First Names

- L'option **Smart** reconnaît comme séparateurs l'espace, la virgule et le point.
- Définir éventuellement d'autres séparateurs

### □ Parenthetical Data in Author Field

- Pour importer ou non des données mentionnées entre parenthèses au niveau du nom d'auteur (dates par ex.)

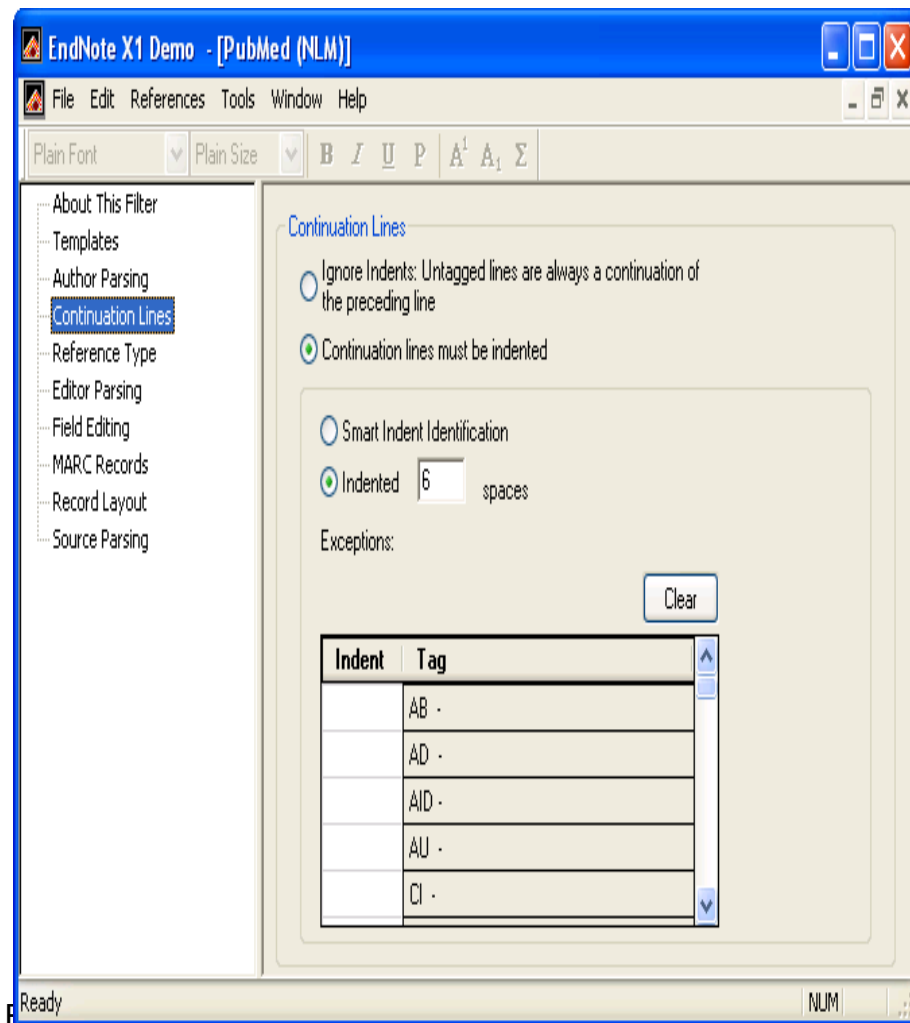
# EndNote Perfectionnement

## 1/ Utilisation avancée des filtres

### ■ La ligne « Continuation Lines »

□ EndNote ignore les lignes non précédées d'une étiquette, sauf si la ligne est la ligne suivante du texte de départ.

□ Exemple :  
*AB- A single-subject research design that used multiple baselines across behaviors compared traditional adaptations to computers.*



# EndNote Perfectionnement

## 1/ Utilisation avancée des filtres

### ■ Options

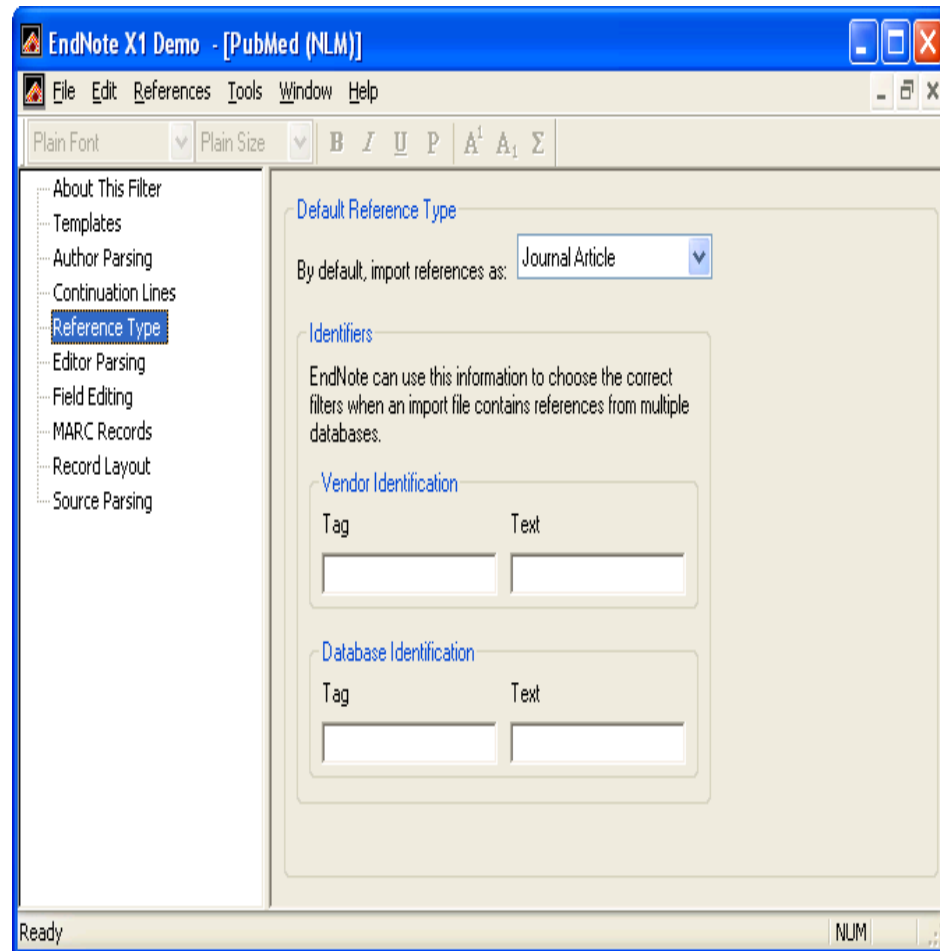
- « **Ignore Indents : Untagged lines are always a continuation of the preceding line** » = toutes les lignes du texte seront importées selon les étiquettes, les lignes qui n'ont pas d'étiquette se suivent, appartiennent à la même étiquette.
  
- « **Continuation lines must be indented** » = pour définir le nombre d'espaces dans la marge gauche pour la ligne continue.
  - En choisissant l'option « **Smart Indent Identification** », l'importation sera correcte.
  - Possibilité de définir l'indentation au niveau des lignes suivantes **pour un champ donné** (à gauche du champ).

# EndNote Perfectionnement

## 1/ Utilisation avancée des filtres

### ■ La ligne « Reference Type »

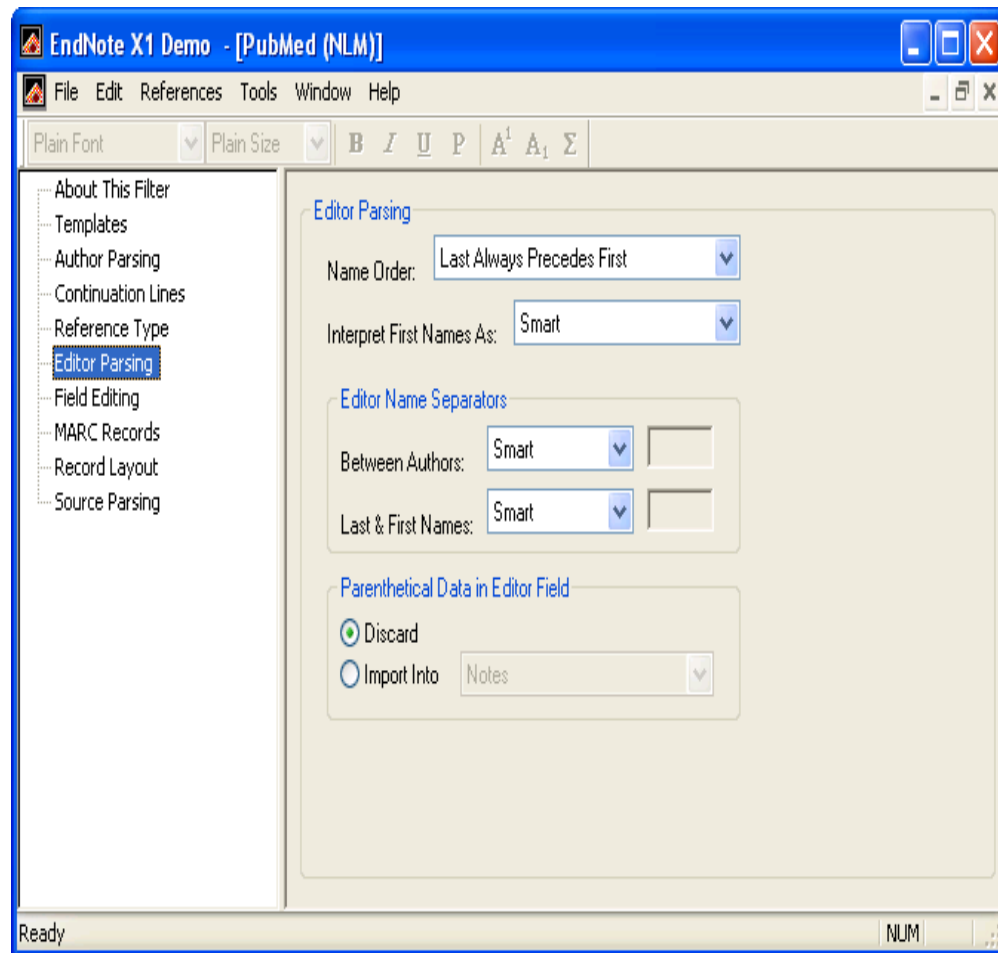
- **Default Reference Type** = définit quel type de référence adopter s'il n'est pas possible d'identifier le type de référence d'une notice
- **Identifiant** = Pour importer un fichier de résultats issus de plusieurs bases de données = l'étiquette fournisseur + nom du fournisseur et l'étiquette base de données et le nom de la base.



# EndNote Perfectionnement

## 1/ Utilisation avancée des filtres

- **La ligne Editor Parsing**
  - Option analogue à l'option « Author Parsing »
  - s'applique aux champs :
    - « Editors' »
    - Translators' »
    - « Other Authors »
  - qui correspondent aux noms de champs génériques :
    - « Secondary Author' »
    - « Tertiary Author' »
    - « Subsidiary Author' »

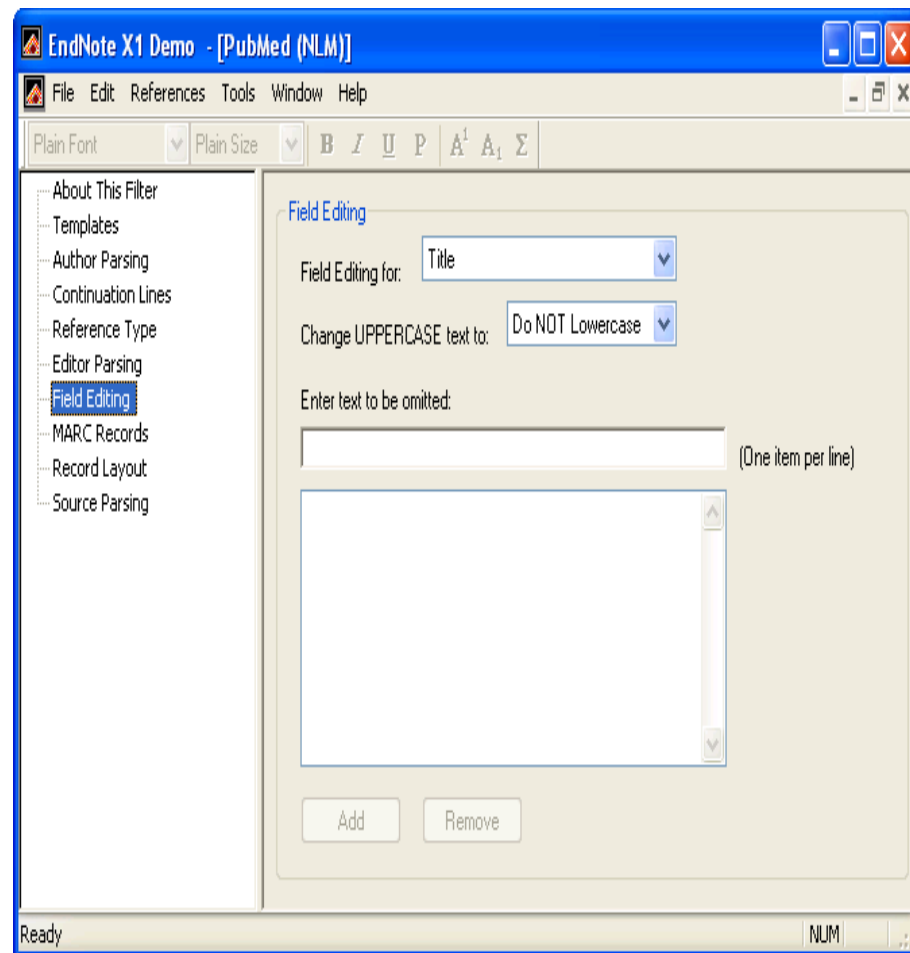


# EndNote Perfectionnement

## 1/ Utilisation avancée des filtres

### ■ La ligne « Field Editing »

- Permet de définir comment convertir, pour un champ donné, un texte qui est en lettres majuscules
- Options :
  - **Sentence** : le 1er mot en majuscule
  - **Headline** : chaque mot a une majuscule à l'initiale
  - **Lowercase format** : tout en minuscules
  - **Do NOT Lowercase** : laisser en majuscules
- Permet de définir les caractères à ôter lors de l'import.



# EndNote Perfectionnement

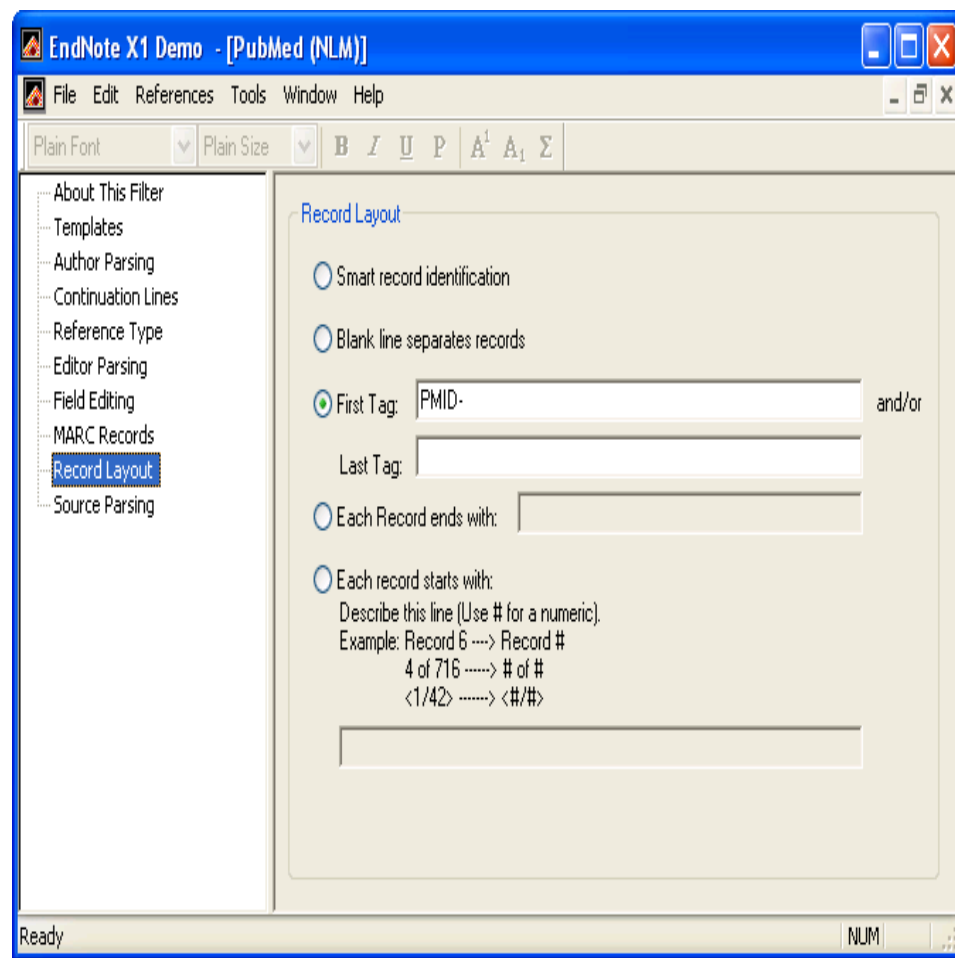
## 1/ Utilisation avancée des filtres

### « MARC Records »

- Pour définir les règles d'import concernant les notices en format MARC.

### « Record Layout »

- Pour définir la manière dont EndNote délimite les enregistrements.
  - **Smart record identification** (étiquette précédée d'un blanc ou d'une ligne indépendante)
  - **Blank line separates records**
  - **First Tag**
  - **Last Tag**
  - **Each Record ends with**
  - **Each Record starts with**

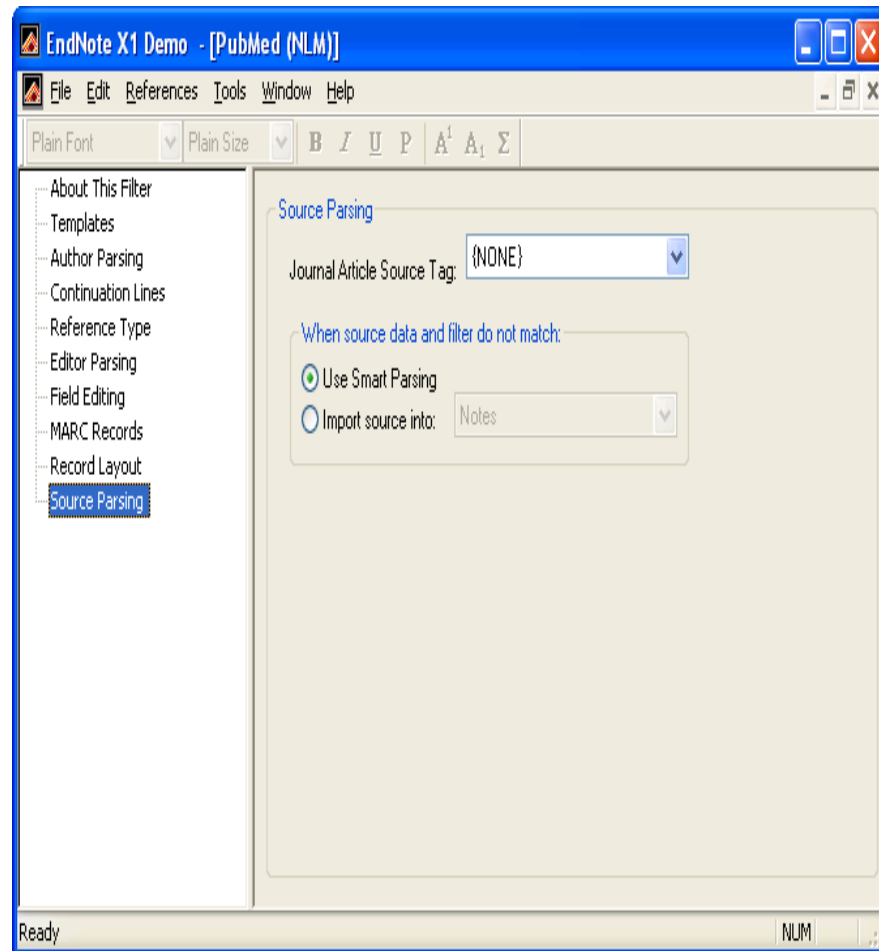


# EndNote Perfectionnement

## 1/ Utilisation avancée des filtres

### ■ La Ligne «Source Parsing»

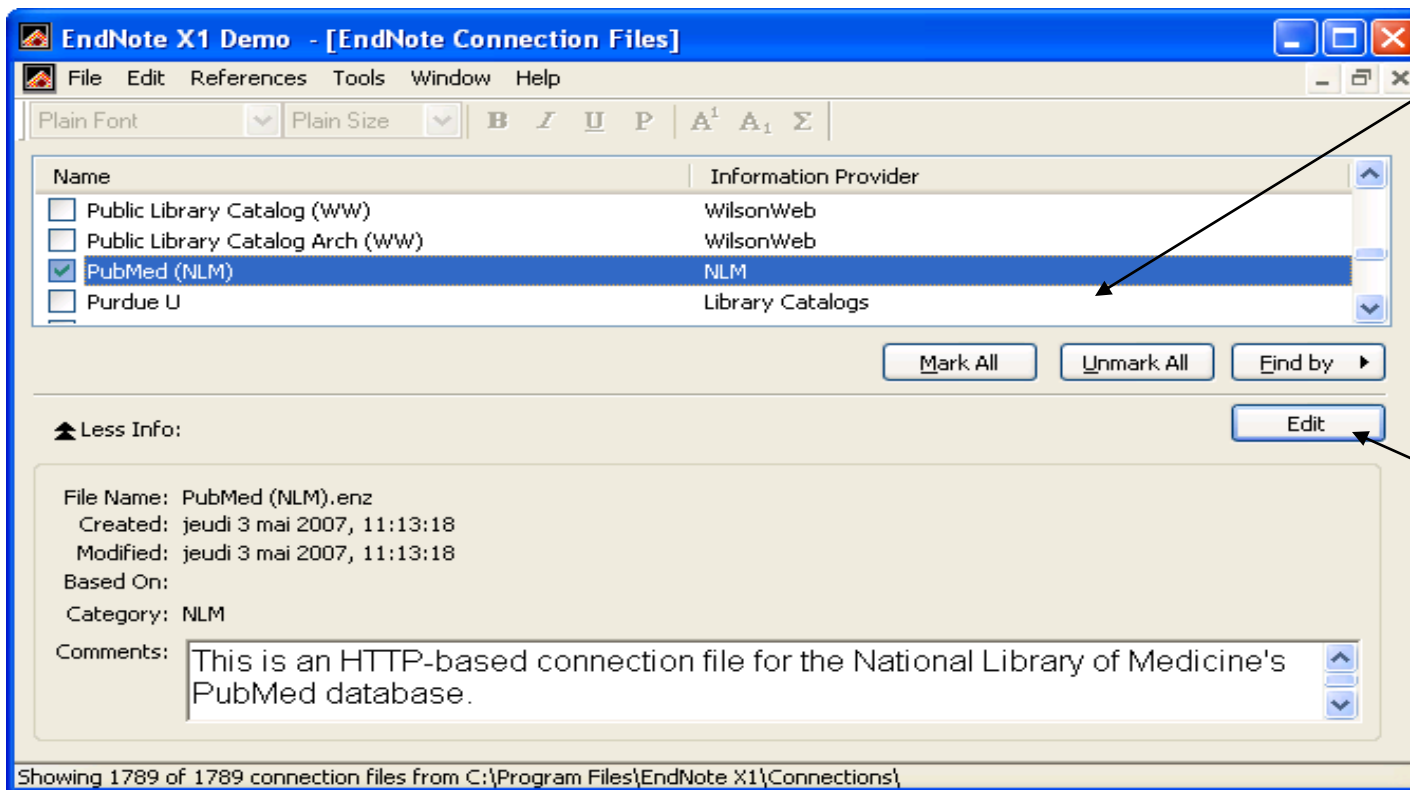
- **Champ Source** = champ complexe et hétérogène
- Permet d'identifier l'**étiquette du champ Source**
- Permet d'avoir plusieurs **options de traitement du champ Source dans les Templates** de Journal Article
- Toutes les informations qui ne sont pas importées correctement, sont importées dans le **champ Note**, avec la mention « Using Smart Source Parsing ».



# EndNote Perfectionnement

## 2/ Utilisation avancée des fichiers de connexion

- Le « **Connection Manager** » (Menu Edit)

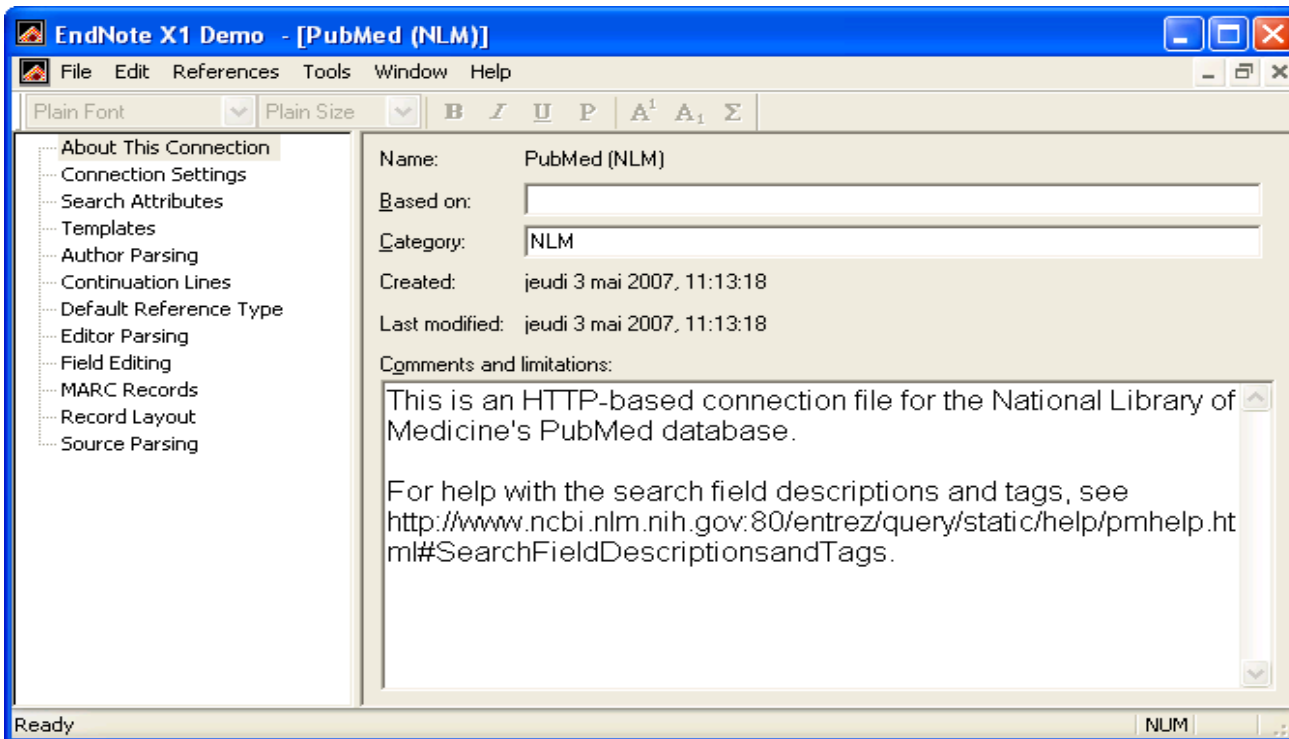


Permet de gérer les fichiers de connexion

Voir les propriétés du fichier de connexion

# EndNote Perfectionnement

## 2/ Utilisation avancée des fichiers de connexion



Il est nécessaire qu'un ensemble de paramètres soient définis pour les fichiers de connexion

# EndNote Perfectionnement

## 2/ Utilisation avancée des fichiers de connexion

### ■ Paramètres de connexion

#### □ Server

- Nom du site serveur

#### □ Server Address

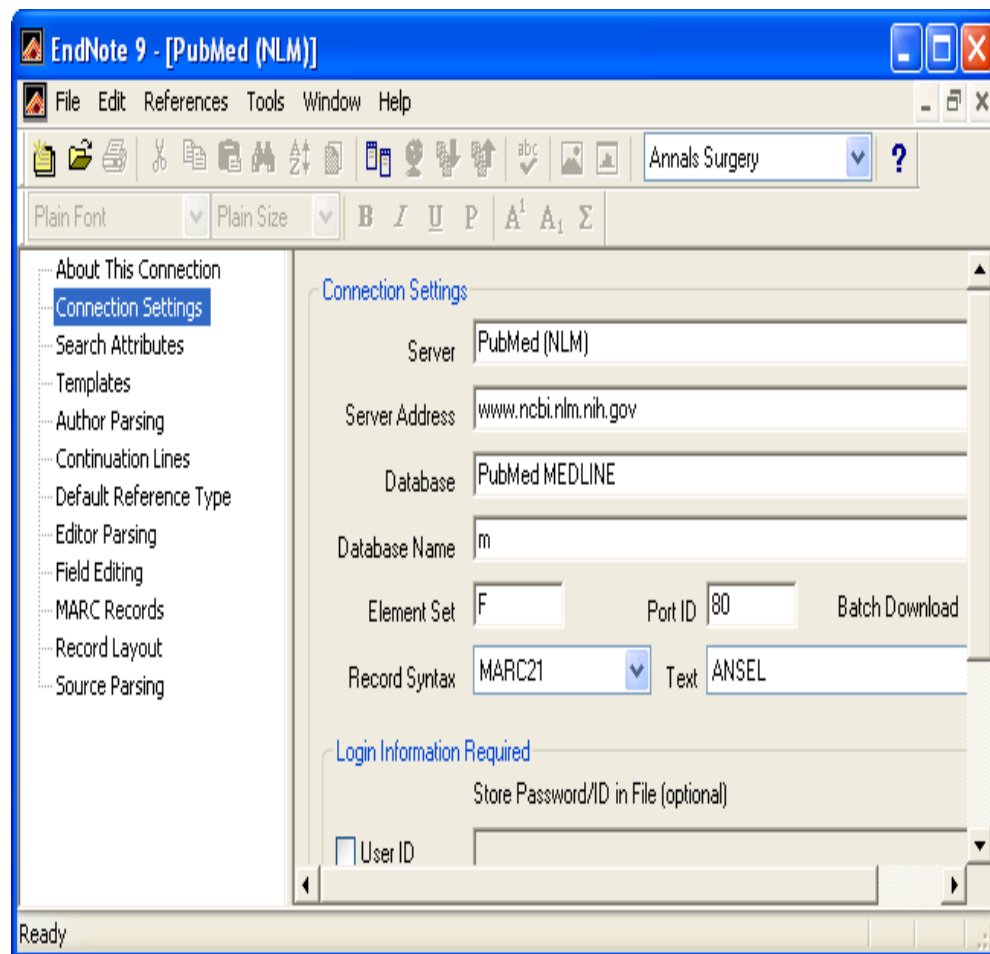
- Adresse internet qui permet de réaliser la connexion

#### □ Database

- Nom de la base de données qui apparaîtra lors de la connexion

#### □ Database Name

- Nom de la base de données localement (pour sélectionner la base sur le serveur distant)



# EndNote Perfectionnement

## 2/ Utilisation avancée des fichiers de connexion

### ■ Paramètres de connexion

(suite)

#### □ Element Set

- Normalement F pour Full ou B pour Brief

#### □ Port ID

- Port de sortie au niveau internet

#### □ Record Syntax

- = manière dont sont stockées les informations, format standard d'échange en bibliographie (USMARC, UNIMARC...)

#### □ Text

- **ANSEL**, c'est le format classique utilisé avec le format USMARC
- **UNICODE** : spécifie un n° unique pour chaque caractère, quelle que soit la plate-forme, le logiciel et la langue.

#### □ User ID

- Nom d'utilisateur si le site demande une authentification

#### □ Password

# EndNote Perfectionnement

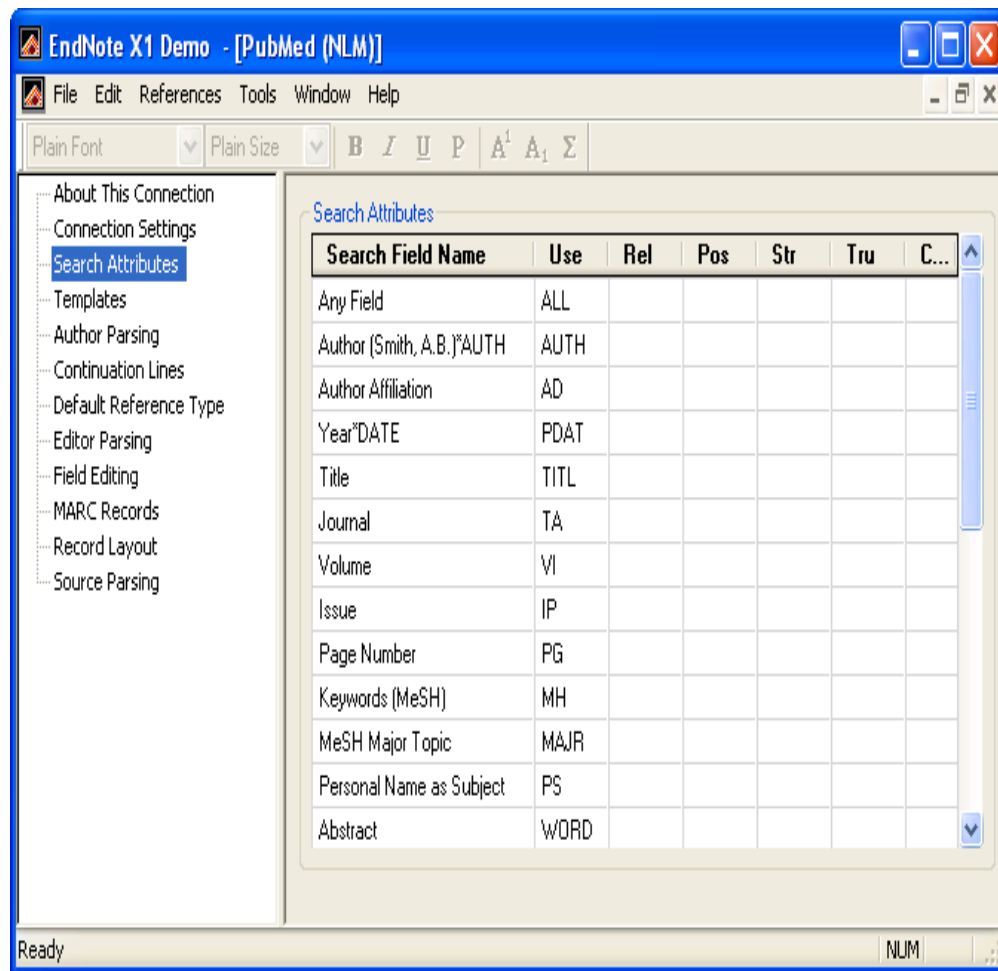
## 2/ Utilisation avancée des fichiers de connexion

### ■ Search Attributes

= manière d'interroger la base distante

□ **Search Field Name** : nom du champ qui apparaît dans la fenêtre de recherche

□ **Use** : n° d'identifiant pour l'index sur lequel doit être réalisé la recherche (obligatoire alors que les autres attributs sont souvent vides dans les options par défaut du serveur)



# EndNote Perfectionnement

## 2/ Utilisation avancée des fichiers de connexion

### □ Relation :

- relation entre les termes recherchés dans l'index

### □ Position :

- position du terme recherché dans le champ de l'enregistrement de type MARC

### □ Structure :

- structure des termes tels que mots ou phrases

### □ Truncation :

- options de troncature

### □ Completeness :

- indique si le terme recherché doit être le sous champ complet dans l'enregistrement de type MARC correspondant au champ recherché
- Les connexions peuvent poser problème sur les sites équipés de **Firewall**. S'adresser dans ce cas à l'administrateur internet.

# EndNote Perfectionnement

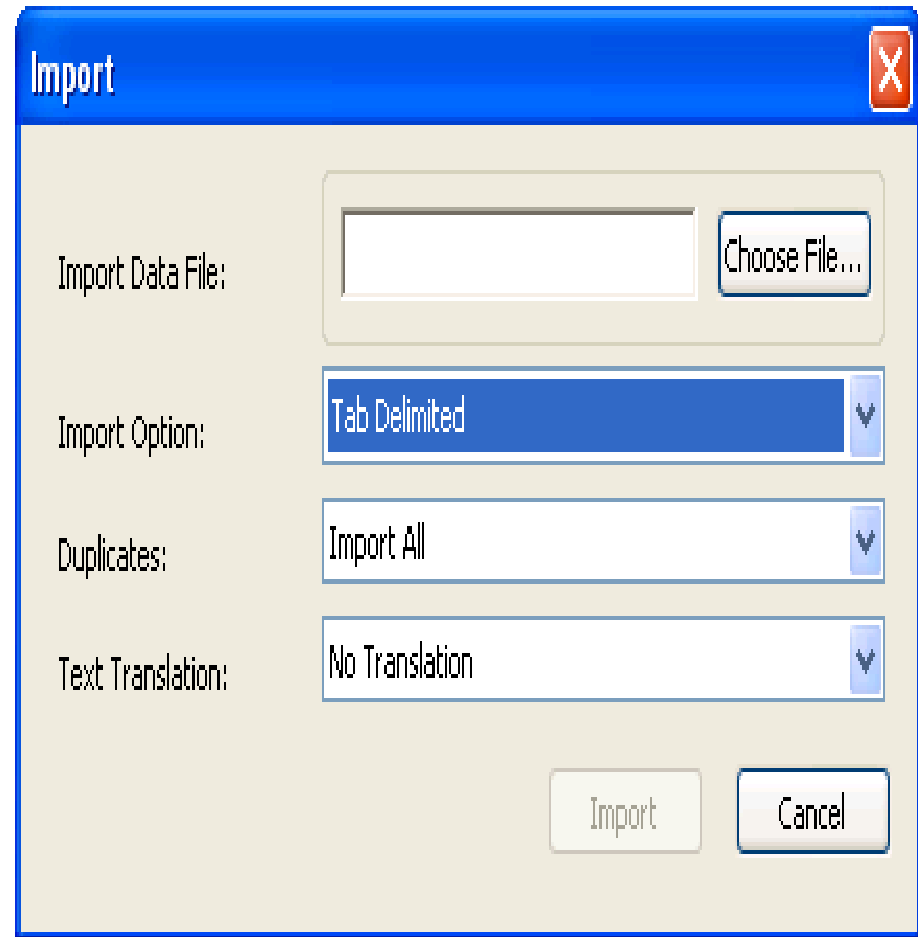
## 3/ Retour sur l'import de références depuis un fichier de traitement de texte

### ■ Remise en forme du texte

- Création d'un fichier délimité par des **tabulations**

- Fichier dont **chaque référence est délimitée par un retour chariot** et les **champs de la référence sont séparés par des tabulations**

- Option d'Import = « **Tab Delimited** »



# EndNote Perfectionnement

## 3/ Retour sur l'import de références depuis un fichier de traitement de texte

### ■ Préparation des données

- Séparer les noms d'auteur par un point-virgule ou par 2 slash « // »
- Vérifier la présence d'un champ indiquant le type de référence (si différents types) = indiquer des types de référence EndNote
- Transformer le fichier en fichier délimité par des tabulations (.txt)
- Dans le traitement de texte, rajouter 2 lignes au fichier

### ■ Import

- Dans EndNote : **File > Import avec option Tab Delimited**

# EndNote Perfectionnement

## 3/ Retour sur l'import de références depuis un fichier de traitement de texte

- 1ère ligne =
  - \* **nom de référence** EndNote et retour chariot
  - Exemple :
    - \***Journal Article** <Retour chariot>
  - Dans le cas où il n'y a pas de fichier séparé par type de référence, définir chaque type de référence individuellement; la 1ère ligne doit être dans ce cas :
    - \***Generic** <Retour chariot>
- 2ème ligne = **noms de champ** EndNote :
  - \***Generic**

**Reference Type    Author    Year    Title    Secondary Title**

# EndNote Perfectionnement

## 3/ Retour sur l'import de références depuis un fichier de traitement de texte

### ■ Remise en forme du texte : autre solution

- Création d'un fichier avec des **étiquettes compréhensibles par EndNote et directement importables**

- Format d'import conforme aux règles **Refer/BibIX (import Option)**
- Chaque champ de données est précédé par une étiquette identifiante : **% suivi d'une lettre majuscule** ; chaque référence est séparée par une ligne vide

- **%A** Author (un nom par ligne)
- **%B** Secondary Title
- **%C** Place Published
- **%D** Year
- **%E** Editor/Secondary Author
- **%F** Label
- **%I** Publisher
- **%J** Journal Name
- **%K** Keyword
- **%L** Call Number
- **%M** Accession Number
- **%N** Number (Issue)
- **%P** Pages
- **%S** Tertiary Title
- **%T** Title

# EndNote perfectionnement

## ■ ÉDITER SES RÉFÉRENCES

- Utilisation avancée des styles de publication

# EndNote Perfectionnement

## 4/ Utilisation avancée des styles de publication

### ■ Le principe (rappel)

- On peut **modifier un style** ou en **créer** de nouveaux. Les fichiers styles sont des fichiers **.ens**
- C'est le **Style Manager** qui permet de gérer les styles
- Il est conseillé de partir d'un style existant pour en créer un nouveau (à enregistrer sous un autre nom, format .ens)

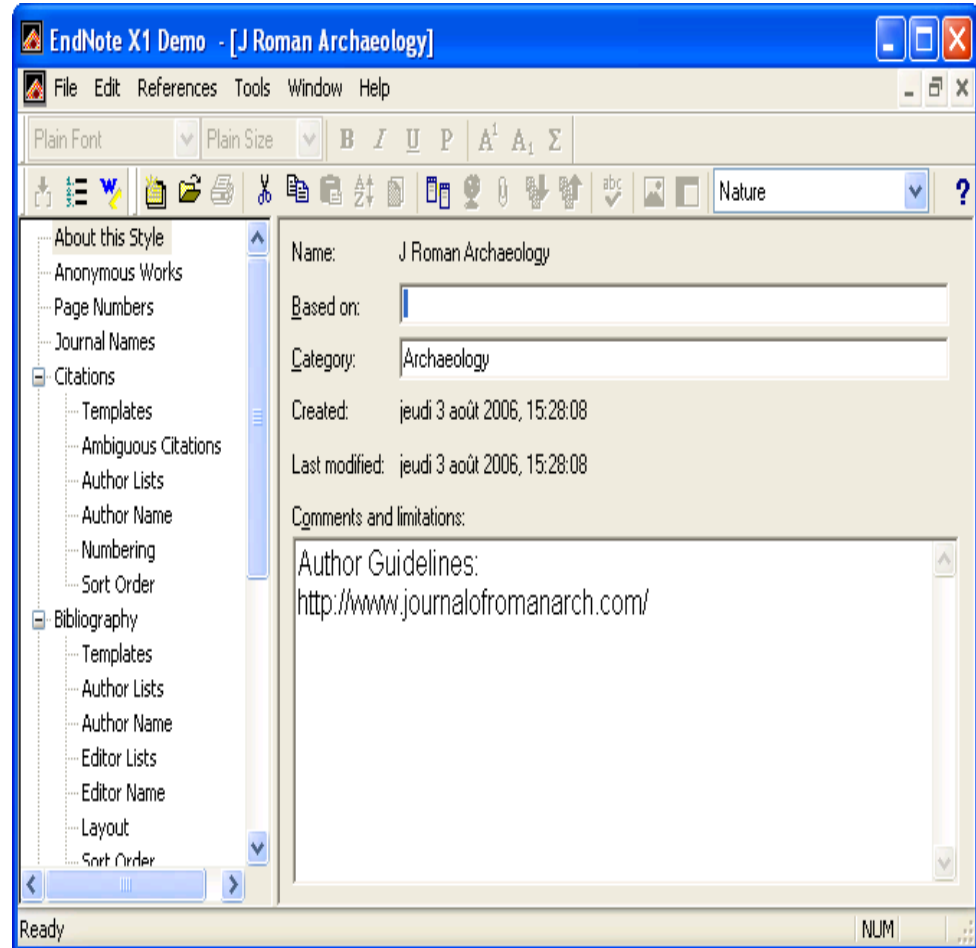
# EndNote Perfectionnement

## 4/ Utilisation avancée des styles de publication

- Il faudra créer un style pour chaque type de référence

- Options :

- **About this style** : informations sur le style
- **Anonymous Works** : paramétrage pour les œuvres anonymes
- **Pages Numbers** : choix d'écriture de la pagination
- **Journal Names** : forme abrégée ou complète
- **Citations** : forme des citations
- **Bibliography**
- **Footnotes**
- **Figures & Tables**

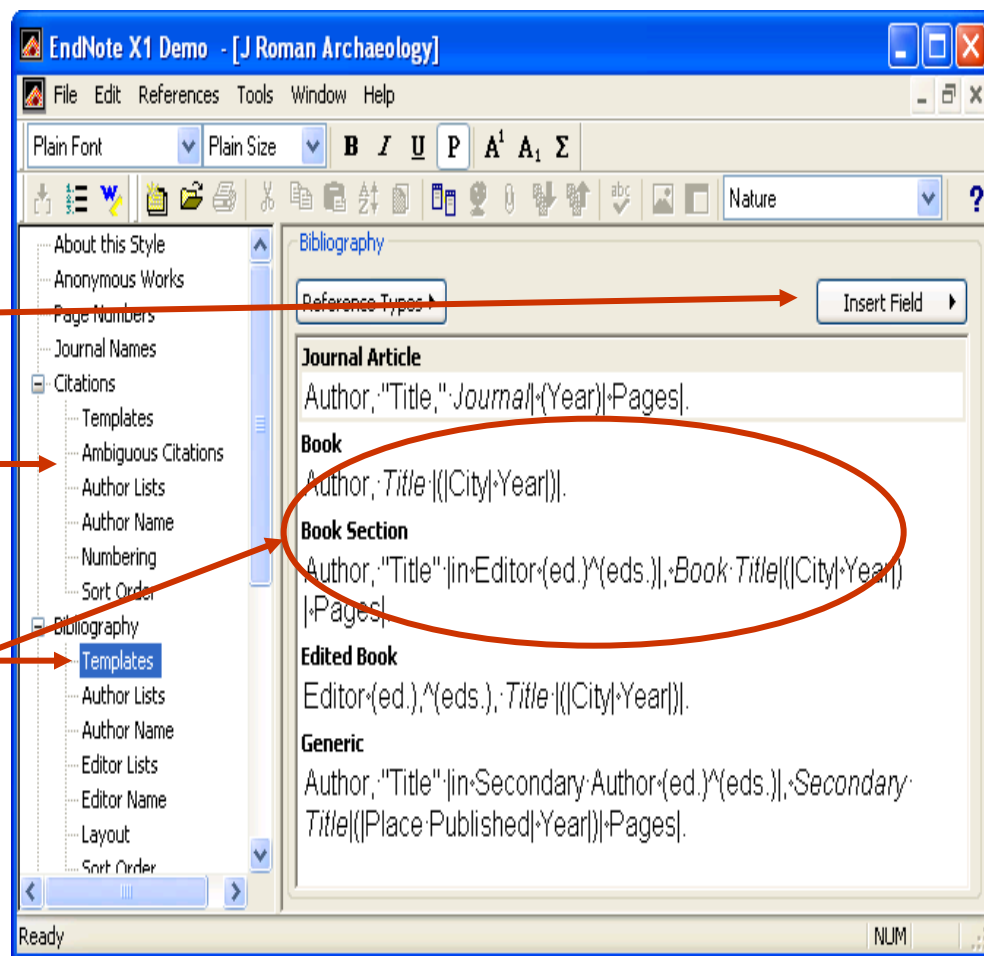


# EndNote Perfectionnement

## 4/ Utilisation avancée des styles de publication

### ■ Création d'un style / Modification d'un style existant

- Sélectionner les **champs** qui s'afficheront (**Insert Field**) et introduire la ponctuation
- **Opérer différents paramétrages** : nom des auteurs, séparateurs entre les auteurs, ordre des noms, initiale de prénom
- Pour voir les modalités de présentation des références bibliographiques, sélectionner les **Templates**



# EndNote Perfectionnement

## 4/ Utilisation avancée des styles de publication

### ■ La catégorie **Template** définit pour chaque **type de document** :

- Les noms des champs affichés dans les références à l'édition de la bibliographie
  
- La ponctuation associée
  
- Les éléments de syntaxe propres à EndNote et servant au formatage

# EndNote Perfectionnement

## 4/ Utilisation avancée des styles de publication

- **Le style « Generic » : rappel**

Permet de formater les types de référence qui n'auraient pas été définis dans le style. Chaque style doit comporter un style **Generic** qui pourra être utilisé quand un type de référence n'aura pas de style défini

- **Pour trouver des styles :**

<http://www.endnote.com/support/enstyles.asp>

# EndNote Perfectionnement

## 4/ Utilisation avancée des styles de publication

### ■ Les 4 règles fondamentales concernant le style

#### □ Dépendance élémentaire :

- N'importe quel texte qui n'est pas séparé d'un nom de champ par un espace ordinaire dépend du **champ adjacent**.

Cf. Volume (Issue):Pages

Les parenthèses apparaissent dans la référence mise en forme seulement s'il y a un numéro d'issue : BMJ 326 (7384):339 (sinon ex : BMJ 316 1643-1646)

# EndNote Perfectionnement

## 4/ Utilisation avancée des styles de publication

### □ **Le champ précédent prend l'ascendance sur le champ suivant**

- Quand la ponctuation apparaît entre 2 champs sans espace, elle dépend du **champ précédent**.

Ex : (Issue):Pages

le deux points dépend du champ « Issue ». Donc s'il n'y a pas de N°, les deux points n'apparaissent pas.

# EndNote Perfectionnement

## 4/ Utilisation avancée des styles de publication

- **Le premier espace après le champ est dépendant du champ. Les espaces supplémentaires sont indépendants.**
  - Tous les espaces supplémentaires consécutifs sont **indépendants** et apparaîtront tout le temps dans la mise en forme des références.
  - ex : pour le style Author. (2 espaces) (Year), on aura en anonyme \_\_ (2002). Personalities in Paleontology...  
(remarque : un espace indépendant peut être forcé à être dépendant sur un champ adjacent en utilisant le caractère de mise en forme spéciale)
  
- **Le texte indépendant apparaît toujours dans la bibliographie**  
ex : le texte ed derrière le champ Edition et séparé par un espace

# EndNote Perfectionnement

## 4/ Utilisation avancée des styles de publication

### □ **Les caractères spéciaux**

**4 caractères spéciaux** de mise en forme permettent de moduler la mise en œuvre des styles bibliographiques (disponibles par le bouton **Insert Field**) :

- **L'espace de non rupture ( )** : lie les textes ou la ponctuation à un champ. Pour obtenir ce caractère : CTRL+Alt+Barre d'espace (Windows) (**Link Adjacent Text**)
- **Barre verticale (|)** : sépare les éléments qui sont normalement dépendants entre eux (**Forced Separation**)
- **Apostrophe arrière (')** : identifie les textes qui ne seront pas interprétés en tant que champ
- **Accent circonflexe (^)** : sépare les versions simples et multiples de labels qui apparaissent avec les auteurs, les éditeurs ou les champs de pages (**Singular / Plural**)

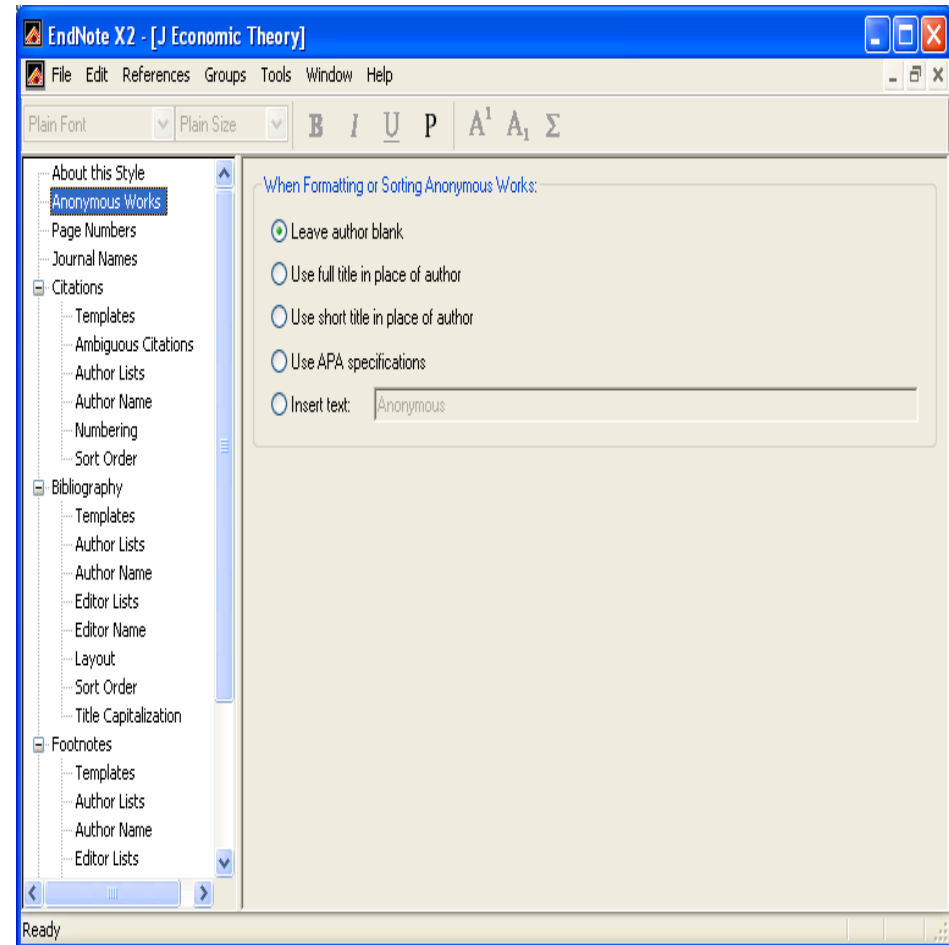
# EndNote Perfectionnement

## 4/ Utilisation avancée des styles de publication

### ■ Paramétrages des styles :

#### □ Œuvres anonymes

- Contrôle l'apparence du n° de pages
- Options :
  - **Leave author blank** (ne rien saisir)
  - **Use full title in place of author** (utiliser le titre complet en lieu et place du nom d'auteur)
  - **Use short title in place of author** (utiliser le titre abrégé en lieu et place du nom d'auteur)
  - **Use APA specifications**
  - **Insert text**



# EndNote Perfectionnement

## 4/ Utilisation avancée des styles de publication

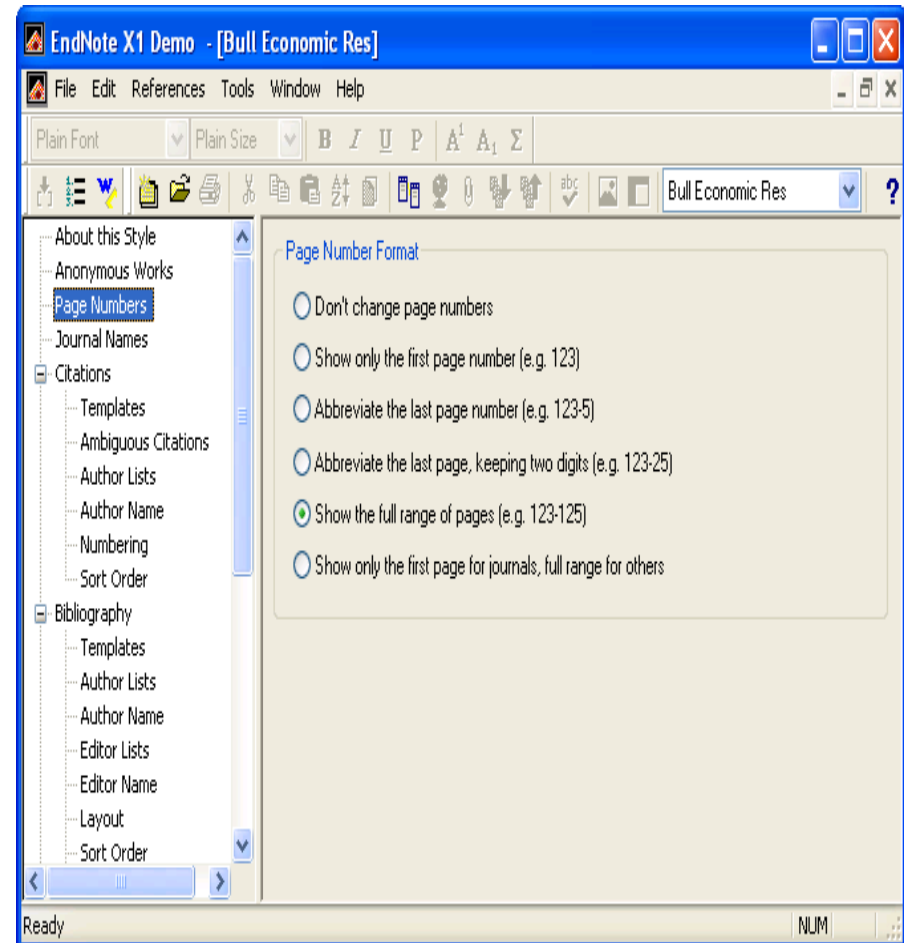
### ■ Paramétrages des styles :

#### □ Page Numbers

- Contrôle l'apparence du n° de pages

#### ■ Options :

- **Don't change pages number** (ne pas modifier le n° de page)
- **Show only first page number** (afficher uniquement la 1ère page)
- **Abbreviate last page number** (abrégier la dernière page)
- **Show full range of pages** (afficher l'intervalle complet)
- ...

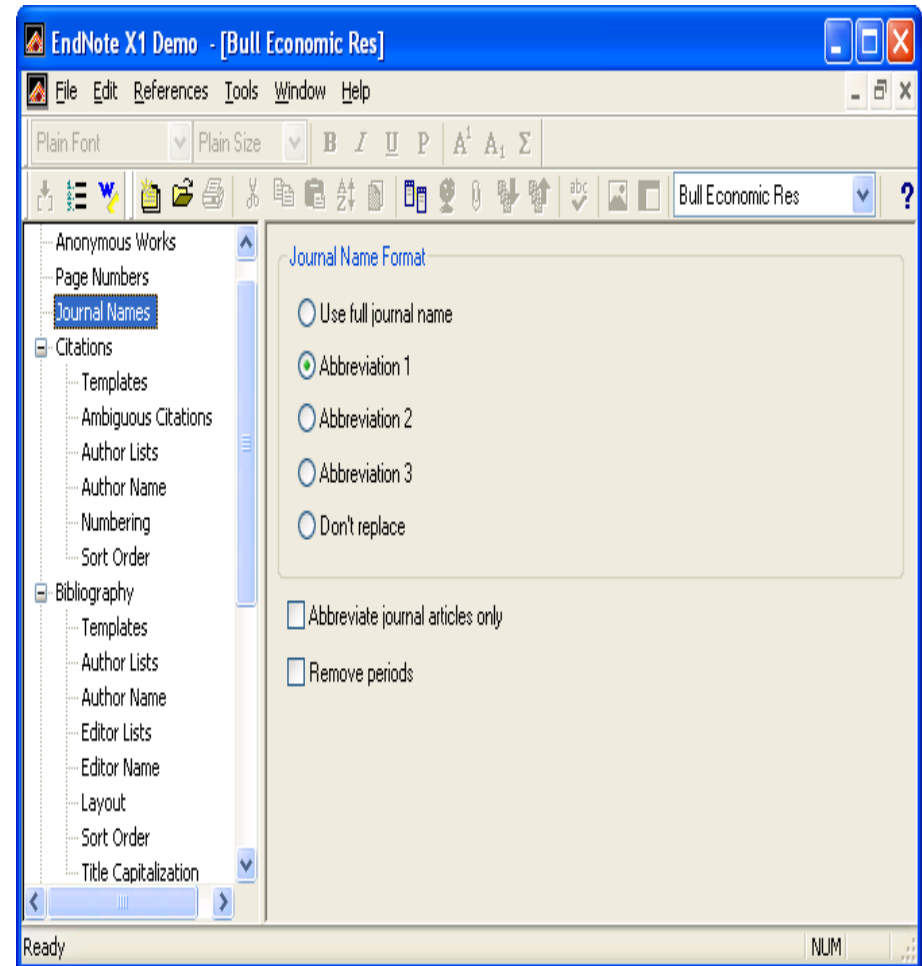


# EndNote Perfectionnement

## 4/ Utilisation avancée des styles de publication

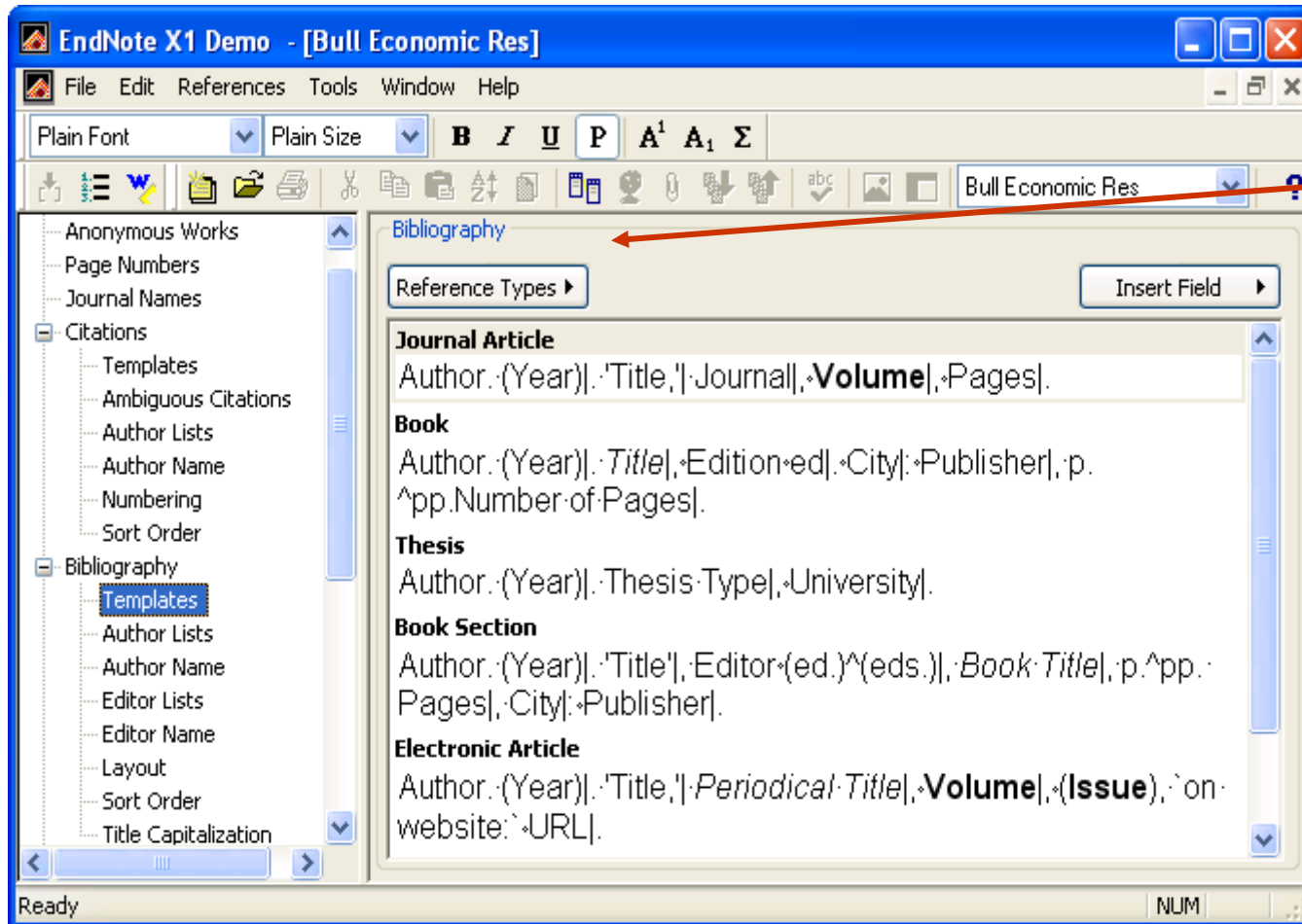
### ■ Paramétrages des styles

- Apparence du nom de revue : **Journal Names**
- Options :
  - Full Journal Name
  - Abbreviation 1, 2 or 3
  - Don't replace
  - Remove periods (enlève les points des nom de revues)
  - Abbreviate Journal Article Only



# EndNote Perfectionnement

## 4/ Utilisation avancée des styles de publication



Modification des **Templates de la bibliographie** : chaque champ pour chaque type de référence, en suivant les règles de style

# EndNote Perfectionnement

## 4/ Utilisation avancée des styles de publication

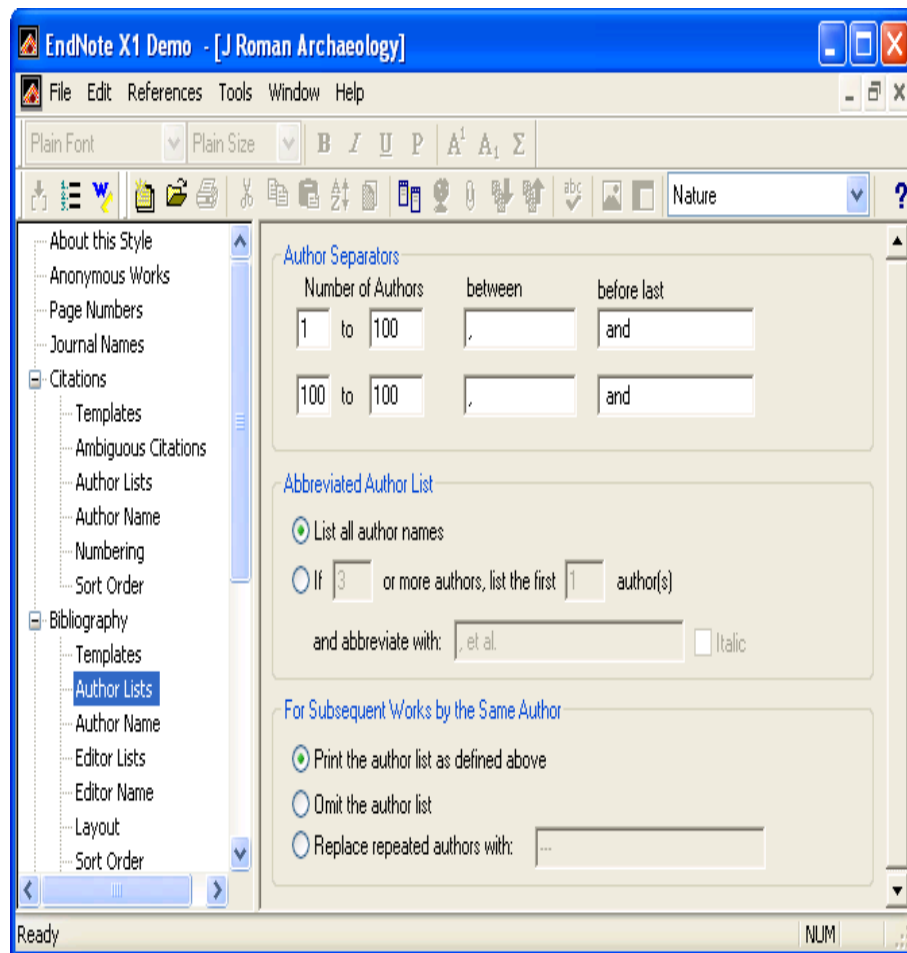
### ■ Paramétrages des styles / Bibliographie

#### □ Liste d'auteurs «Author Lists»

- Définit la manière dont les **noms de l'auteur et de l'éditeur** vont apparaître

#### ■ Options :

- Ponctuation entre les noms
- Nombre de noms inclus dans la liste et texte à utiliser si la liste est abrégée (« et al »)

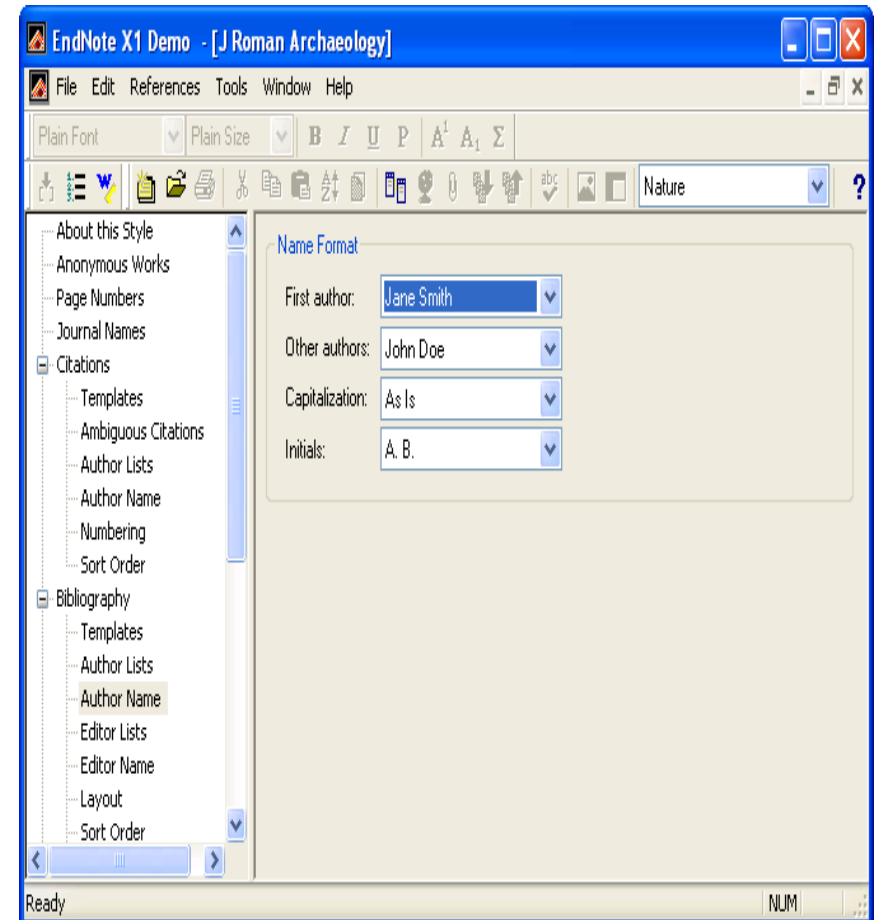


# EndNote Perfectionnement

## 4/ Utilisation avancée des styles de publication

### ■ Paramétrages des styles / Bibliographie

- Noms d'auteurs
- Options :
  - Ordre du nom et du prénom
  - Utilisation du prénom complet ou des initiales et composition des initiales
  - Choix de lettres en majuscules pour les noms d'auteur
- Application :
  - Auteur / citation
  - Auteur / bibliographie
  - Editeur / bibliographie



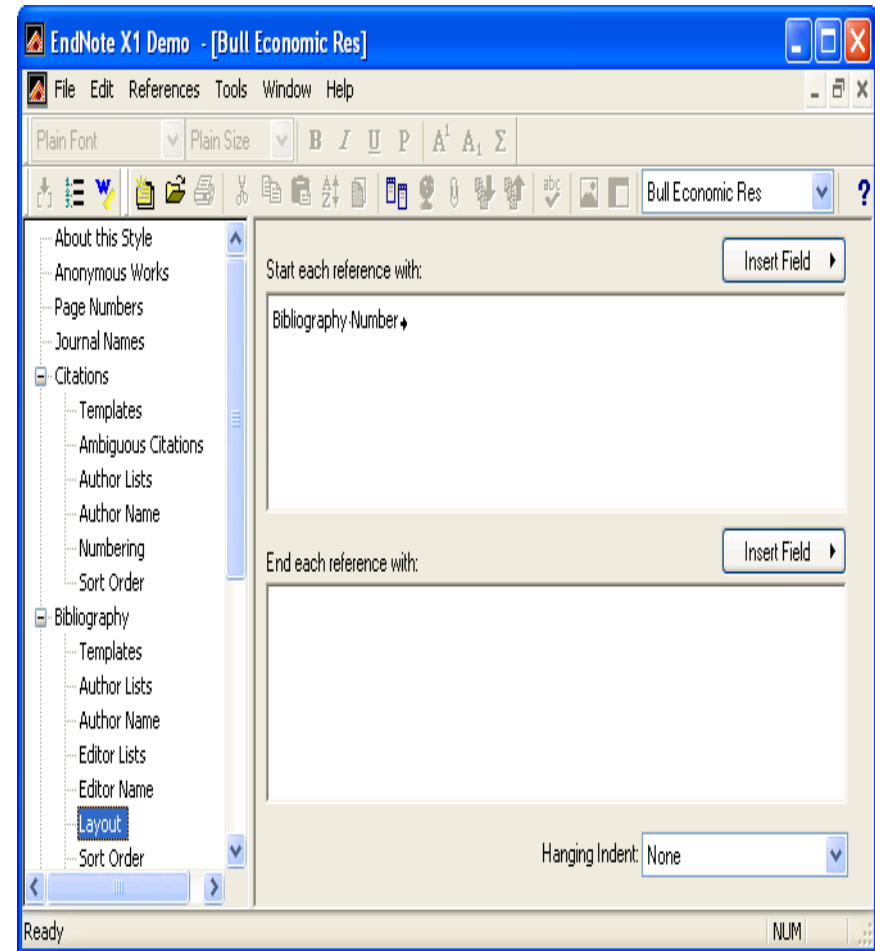
# EndNote Perfectionnement

## 4/ Utilisation avancée des styles de publication

### ■ Paramétrages des styles

#### □ Bibliographie / Layout

- Le **préfixe de la référence** comprend des champs ou du texte qui vont précéder toutes les références de la bibliographie (cf. N°)
- Ex : « **Start Each reference with** » / **Insert Field** : Bibliography Number + ponctuation additionnelle
- Le Menu **Reference Suffix** contient des champs ou du texte qui suivent les références (**End Each Reference with**)

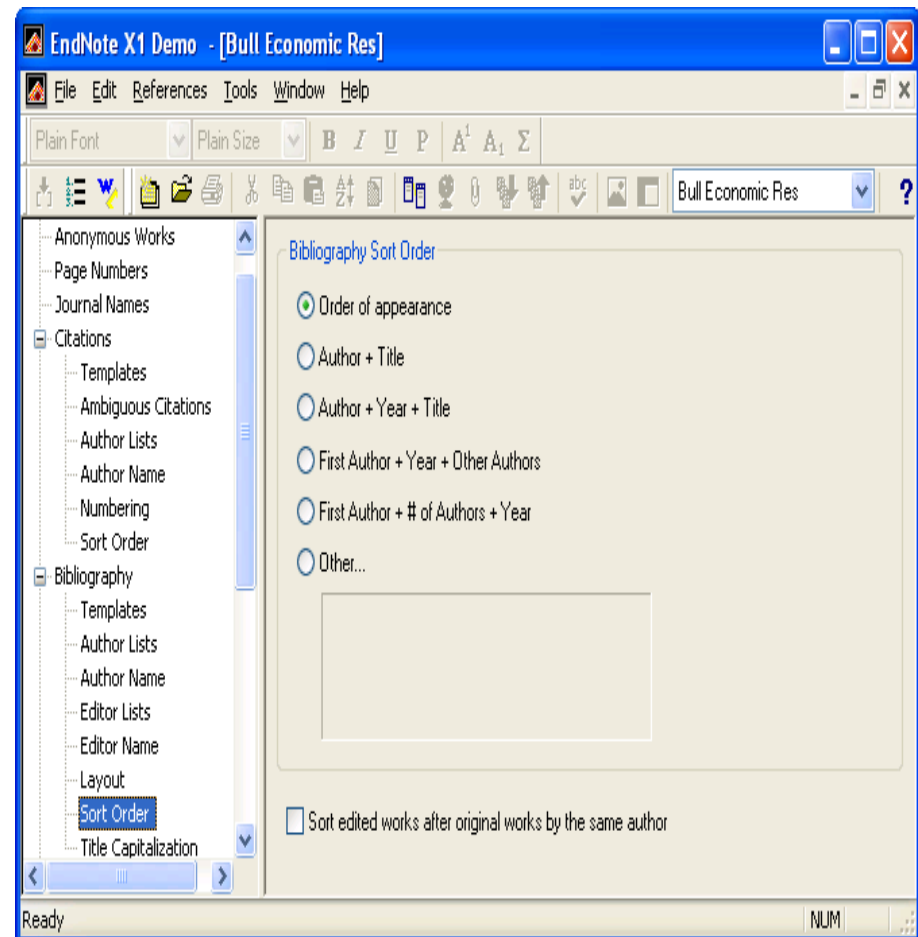


# EndNote Perfectionnement

## 4/ Utilisation avancée des styles de publication

### ■ Paramétrages des styles

- **Ordre de la bibliographie**  
**Bibliography > Sort Order**  
pour modifier le classement des références de la bibliographie
- **Title Capitalization :**  
utilisation des majuscules dans le titre



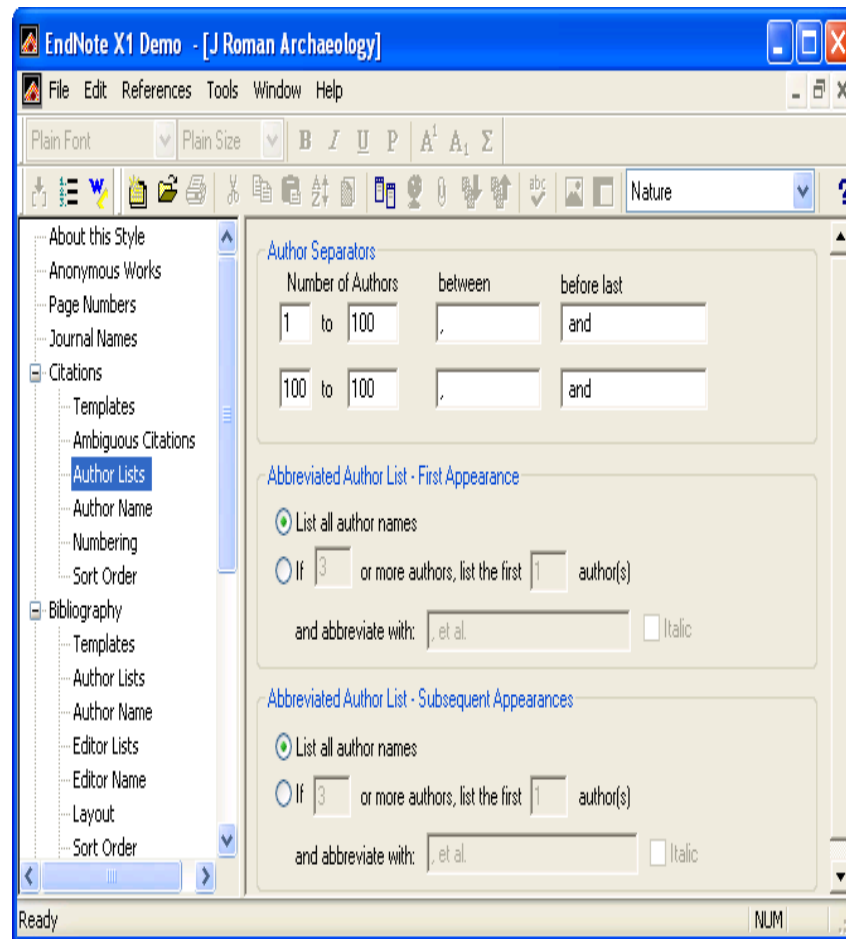
# EndNote Perfectionnement

## 4/ Utilisation avancée des styles de publication

### ■ Paramétrages des styles

□ Citations = ce qui va apparaître comme citation dans le texte :

- Apparence des noms d'auteur pour la première citation et pour les occurrences suivantes
- Ponctuation utilisée pour séparer des citations multiples
- Numérotation et classement (Numbering / Sort Order)



# EndNote Perfectionnement

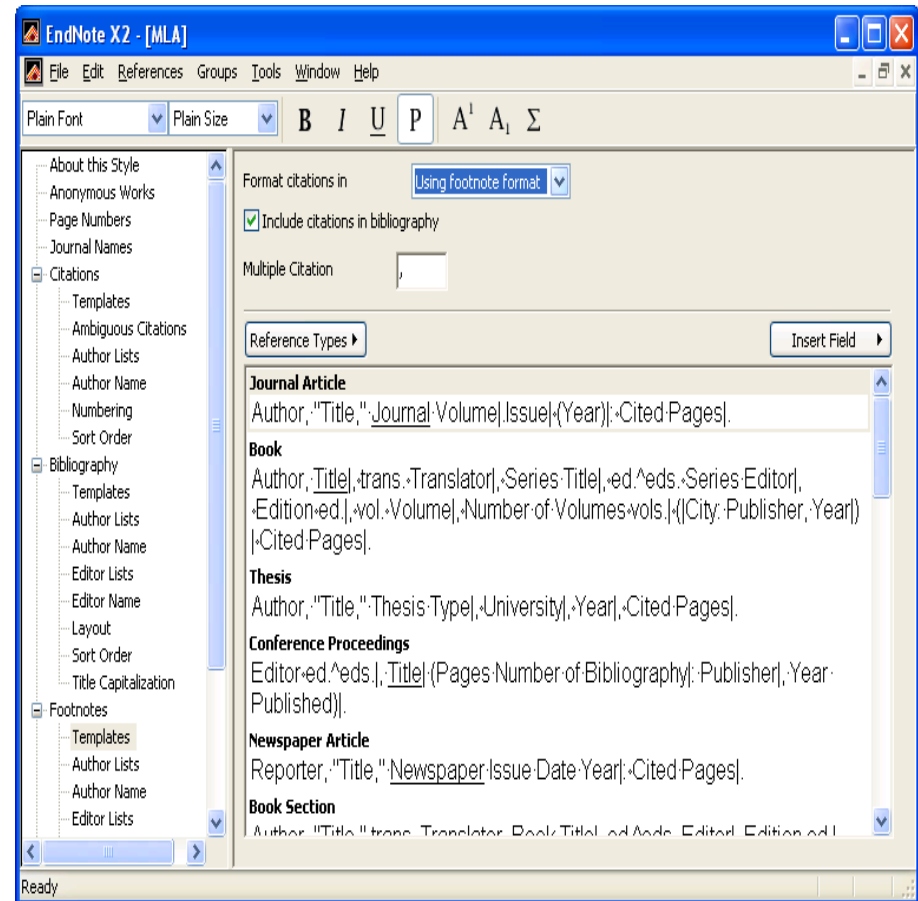
## 4/ Utilisation avancée des styles de publication

### ■ Paramétrage des styles

- Notes de bas de page = formatage des éléments d'information apparaissant en note de bas de page

#### ■ Templates

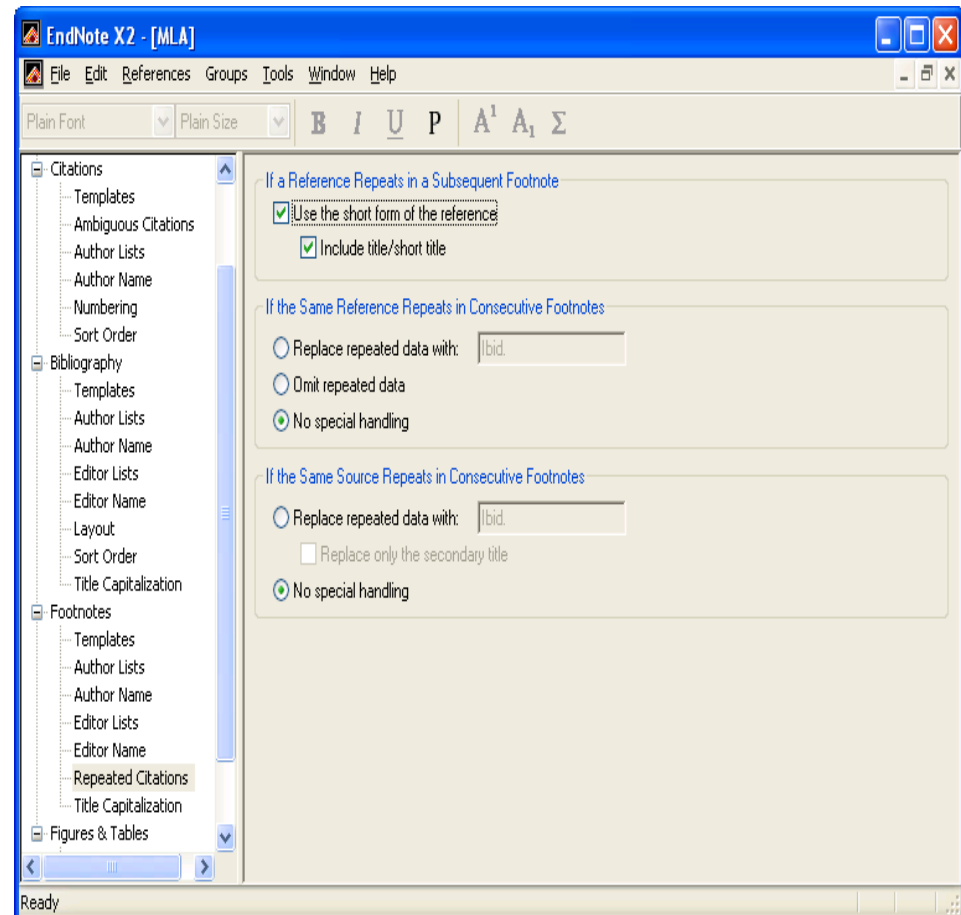
- Comme la bibliographie
- Formatage propre



# EndNote Perfectionnement

## 4/ Utilisation avancée des styles de publication

- **Notes de bas de page : Author /Editor Lists et Names**
  - Mêmes choix que pour Bibliography
- **Notes de bas de page : Repeated Citation**
  - = manière d'écrire des citations répétées en note de bas de page
- **Notes de bas de page : Title capitalization**
  - Utilisation des majuscules dans le titre



# EndNote Perfectionnement

## 4/ Utilisation avancée des styles de publication

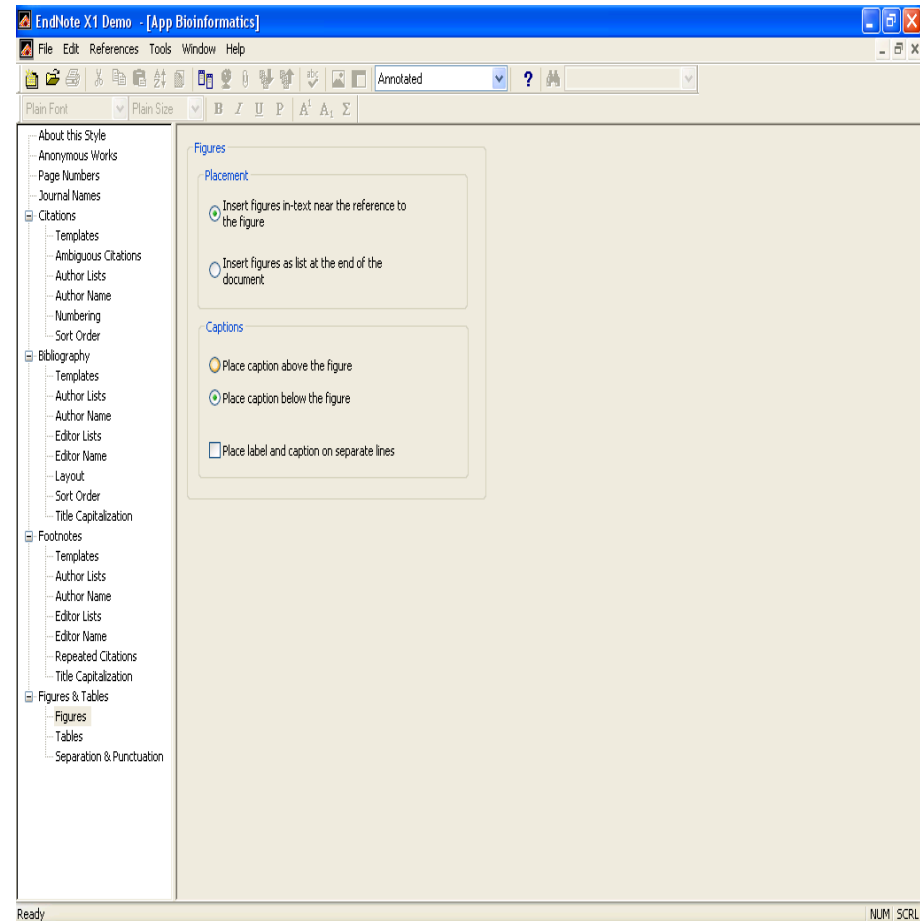
### ■ Figures & Tables

#### □ Figures

#### ■ Positionnement des illustrations

- Dans le cours du document, en regard de la référence
- Liste à la fin du document

#### ■ Légende des illustrations



# EndNote Perfectionnement

## 4/ Utilisation avancée des styles de publication

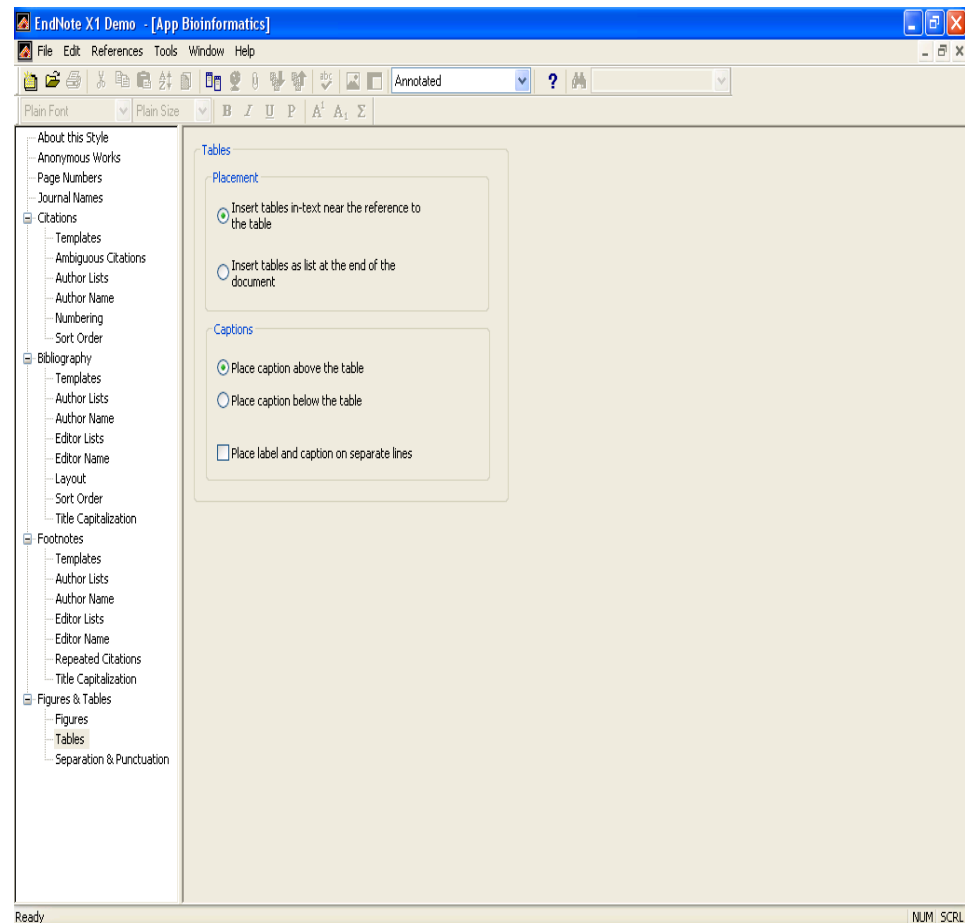
### ■ Figures & Tables

#### □ Tables

#### ■ Positionnement des tableaux

- Dans le cours du document, en regard de la référence
- Liste à la fin du document

#### ■ Légende des tableaux



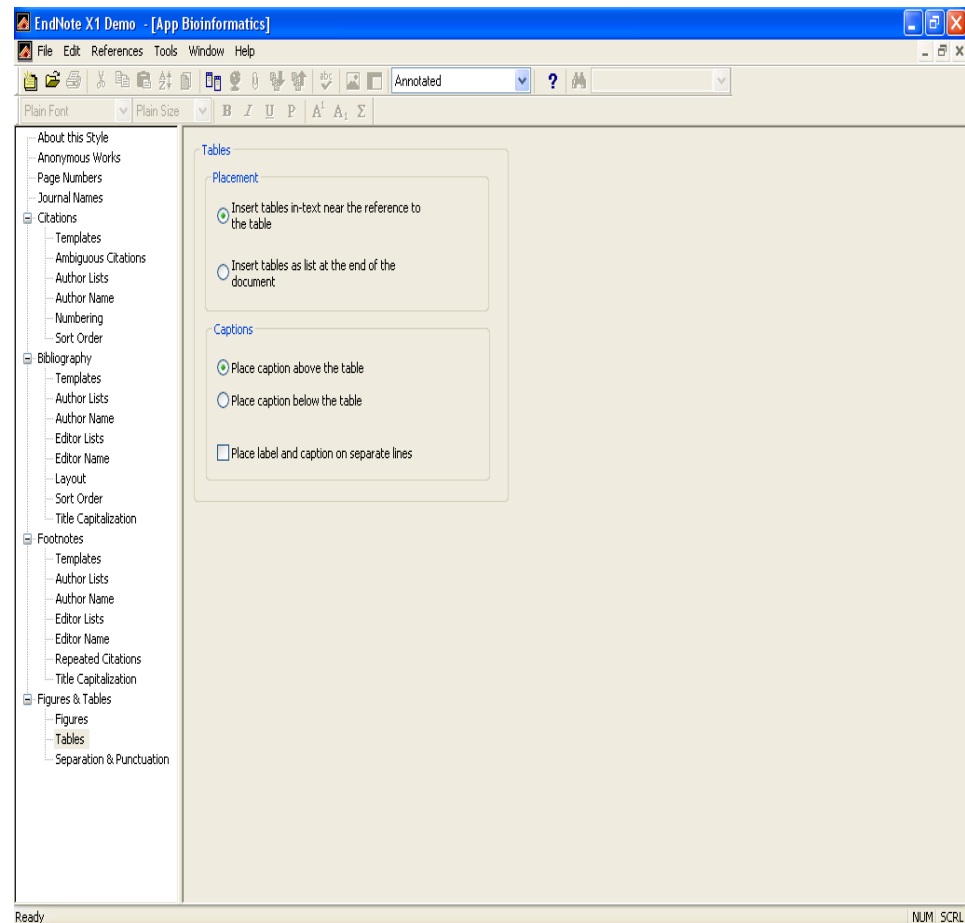
# EndNote Perfectionnement

## 5/ Utilisation avancée des styles de publication

### ■ Figures & Tables

#### □ Separation & Punctuation

- Détermine le type de séparation entre les illustrations ou tableaux selon leur positionnement, ainsi que la ponctuation choisie dans le texte les accompagnant



# EndNote perfectionnement

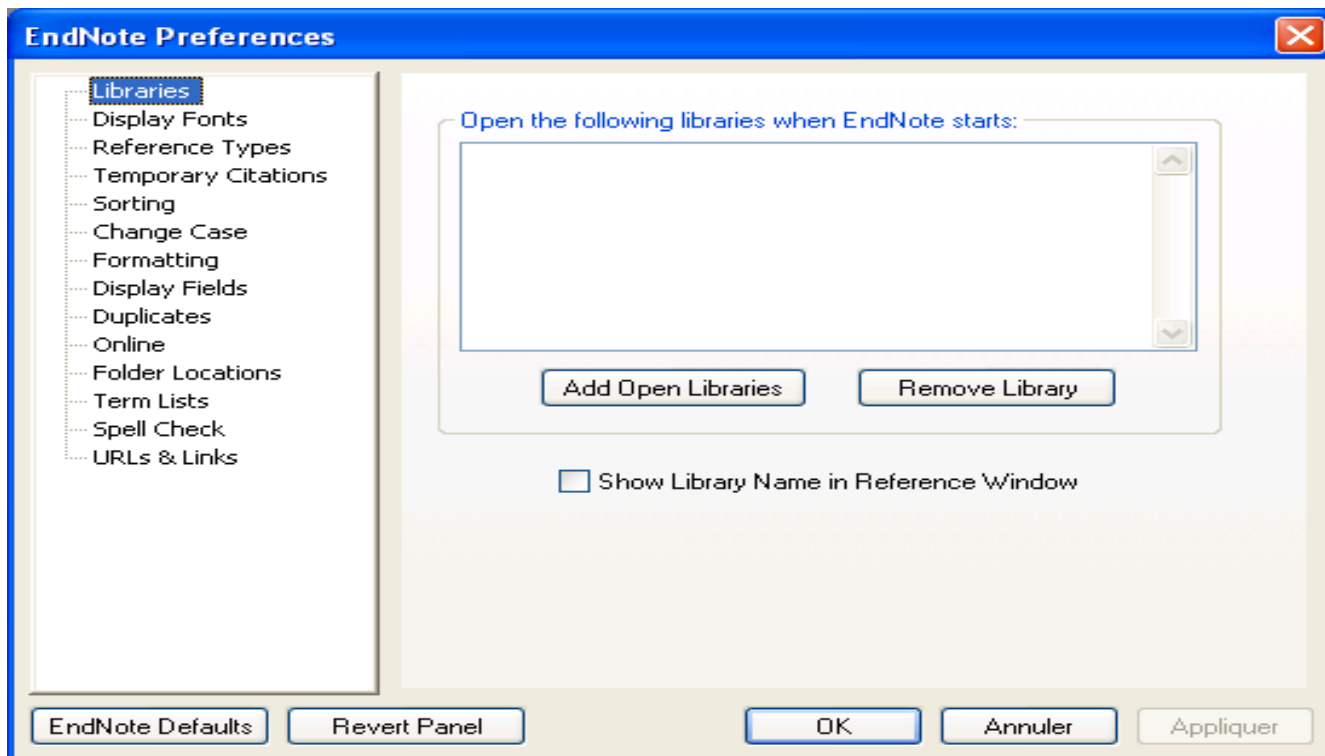
## ■ PARAMÉTRER SA BIBLIOTHÈQUE

- Modifier les préférences EndNote et personnaliser sa base

# EndNote Perfectionnement

## 5/ Modifier les préférences et personnaliser la bibliothèque

- Paramétrage des préférences et configuration de la bibliothèque



# EndNote Perfectionnement

## 5/ Modifier les préférences et personnaliser la bibliothèque

### ■ Menu Edit > Préférences

#### □ Libraries

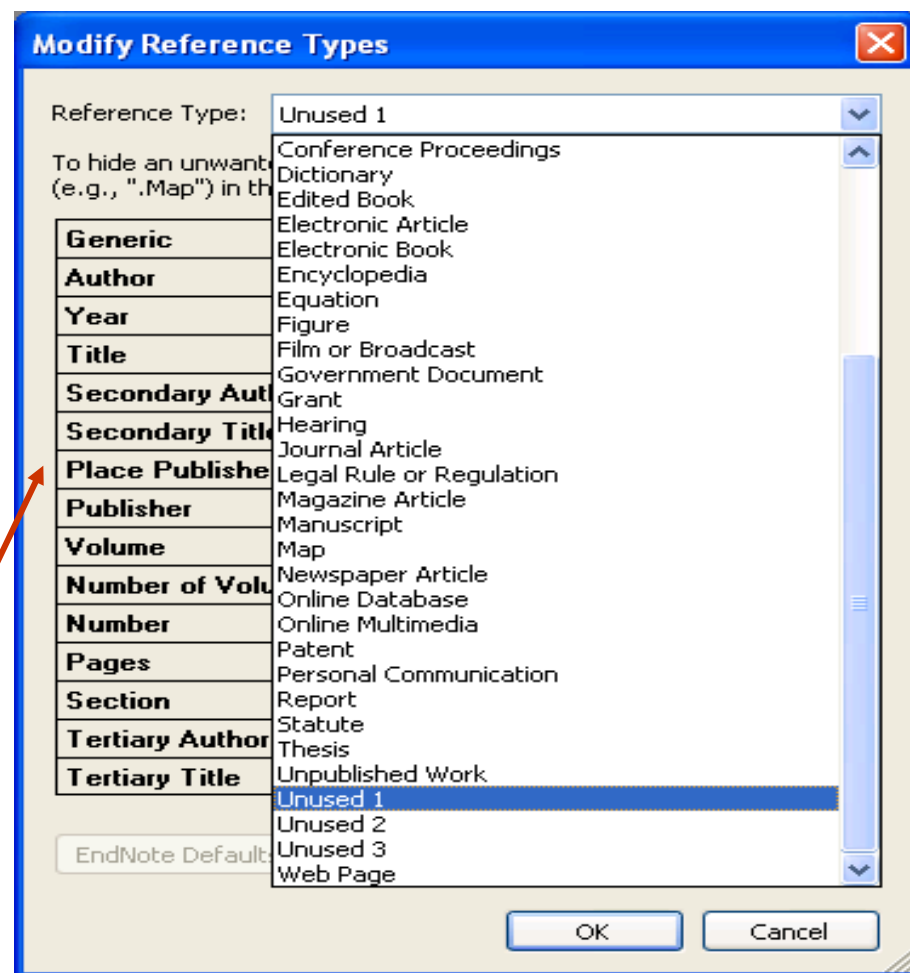
- choix d'une bibliothèque au lancement d'EndNote

#### □ Display Fonts

- police et taille des caractères

#### □ Reference Types

- choix d'un type par défaut
- modification :
  - ajouter un type de référence
  - compléter un type de référence



# EndNote Perfectionnement

## 5/ Modifier les préférences et personnaliser la bibliothèque

### ■ **Menu Edit > Préférences**

#### □ **Temporary Citations**

- format des citations temporaires

#### □ **Sorting**

- classement des références

#### □ **Change Case**

- options relatives à la casse

#### □ **Formatting**

- Options de formatage

#### □ **Display Fields**

- champs affichés

# EndNote Perfectionnement

## 5/ Modifier les préférences et personnaliser la bibliothèque

### ■ **Menu Edit > Préférences**

#### □ **Duplicates**

- critères de reconnaissance des doublons

#### □ **Online**

- sélection du navigateur et des logs de connexion

#### □ **Folder Locations**

- répertoires par défaut

#### □ **Term Lists**

- préférences pour les listes de termes

#### □ **Spell & Check**

- options de contrôle d'orthographe et dictionnaires

#### □ **URLs & Links**

- activation du retour à la référence dans la base de données extérieure (URL) ou au texte intégral (URL > OpenURL Link)